



JAWA PÉRÁK

Návod k obsluze

846 00 211

ÚVOD

POZN.

- Informace obsažené v tomto Návodu k obsluze jsou založeny na posledních údajích , dostupných k datu vydání. JAWA si vyhrazuje právo zavádět kdykoliv změny bez převzetí jakéhokoliv závazku.
- Příslušenství uváděná ve vyobrazeních nemusí být součástí běžného vybavení.
- Tento Návod k obsluze se týká strojů JAWA PÉRÁK a jeho variant.
- Žádná část této publikace nemůže být reprodukována bez předchozího písemného souhlasu společnosti JAWA Moto.
- Veškerá autorská práva jsou vyhrazena.

ÚVOD

Jméno majitele : _____

Adresa : _____

Město : _____ Země : _____

Mobil č. : _____ Tel. č. : _____

E-mail : _____

VIN : _____ Barva : _____

(vyraženo na pravé straně šasi)

Motor č. : _____

(vyraženo na spodní částí klikové skříně vpravo)

Klíč č. : _____ Zn. baterie a sériové číslo : _____

Datum : _____

OBSAH :

POPIS	STR.
IDENTIFIKACE STROJE	
• Č. PODVOZKU	1
• Č. MOTORU	2
TECHNICKÉ ÚDAJE	3
BEZPEČNOSTNÍ PRAVIDLA	8
• KATEGORIE BEZP. INFORMACE	8
• PŘILBA A OCHRANA OČÍ	9
• BEZPEČNÉ ZATÍŽENÍ A PŘÍSLUŠENSTVÍ	10
• KONTROLA PŘED JÍZDOU	11
• ZÁBĚH STROJE- DOPORUČENÍ	12
• EKONOMICKÝ PROVOZ	13
POPIS STROJE	14
• OVLÁDACÍ PRVKY	14
• NÁVOD K OBSLUZE , SADA NÁŘADÍ A PRVNÍ POMOCI	17
• SPÍNACÍ SKŘÍŇKA	18
• ZÁMEK ŘÍZENÍ	19
• PALIVOVÁ NÁDRŽ	19
• OVLÁDACÍ PRVKY PRAVÉ STRANY ŘÍDÍTKA	20
• OVLÁDACÍ PRVKY LEVÉ STRANY ŘÍDÍTKA	21
• BOČNÍ STOJÁNEK	22
• PŘÍSTROJE A UKAZATELE	23
KONTROLA PŘED JÍZDOU	27

OBSAH :

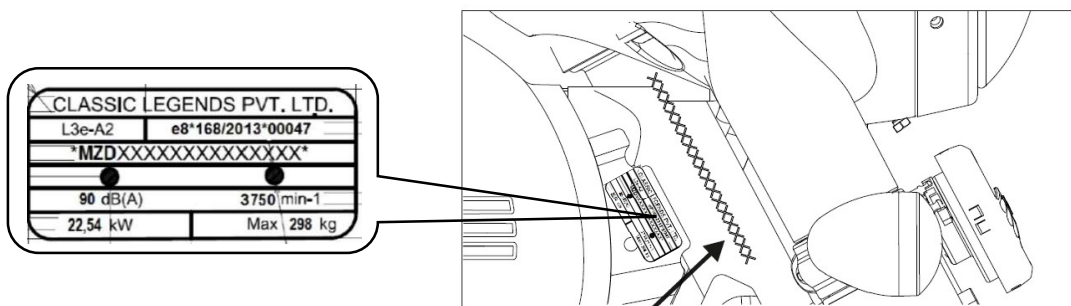
POPIS	STR.
STARTOVÁNÍ A JÍZDA	
• POSTUP PŘI STARTOVÁNÍ	28
• BRZDĚNÍ	31
• PARKOVÁNÍ	32
ÚDRŽBA A SERVIS	
• VÝZNAM ÚDRŽBY	33
• BEZPEČNÁ ÚDRŽBA	34
• MAZACÍ MÍSTA	35
• MOTOROVÝ OLEJ	36
• MOTOROVÝ OLEJ A VÝMĚNA FILTRU	37
• KONTROLA CHLADÍCÍ KAPALINY	39
• BRZDOVÁ KAPALINA	41
• VZDUCHOVÝ FILTR	42
• KONTROLA PLYNOVÉ RUKOJETI	43
• SEŘÍZENÍ SPOJKY	44
• SEKUNDÁRNÍ ŘETĚZ	46
• KONTROLA BOČNÍHO STOJÁNKU	51
• ZAPALOVACÍ SVÍČKA	52
• KONTROLA KOL A PNEUMATIK	52
• VYJMUTÍ A MONTÁŽ KOL	53
• SEŘÍZENÍ VŮLE PEDÁLU ZADNÍ BRZDY	56
• SEŘÍZENÍ ZADNÍHO TLUMIČE PÉROVÁNÍ	57
• AKUMULÁTOR	58
• KONTROLA BRZD. DESTIČEK	60
• ELEKTRICKÉ PŘÍSLUŠENSTVÍ A JEHO VÝMĚNA	67

OBSAH :

POPIS	STR.
• PLÁN ÚDRŽBY	65
PÉČE O MOTOCYKL	
• ČISTĚNÍ	68
• POKYNY PRO USKLADNĚNÍ	70
ODSTRAŇOVÁNÍ PORUCH	72
SERVISNÍ KNÍŽKA	80

IDENTIFIKACE STROJE

Číslo podvozku je vyraženo na pravé straně rámu a na výrobním štítku

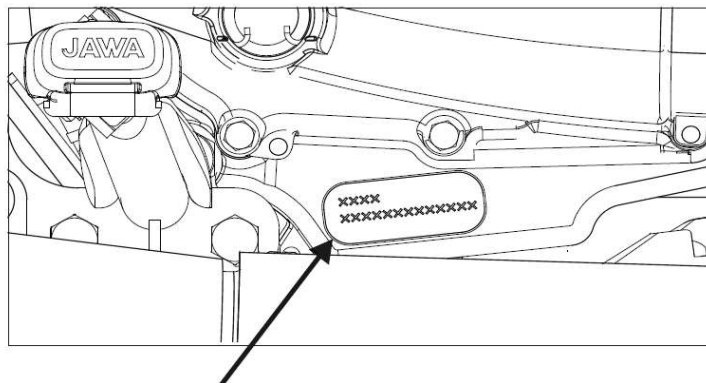


IDENTIFIKAČNÍ ČÍSLO - VIN (17 ZNAKŮ)

1	2	3	4	5	6	7	8	9	10	11	12	13	14	15	16	17
M	Z	D	J	3	1	C	1	6	M	1	N	0	0	1	2	3
Výrobce, země		model			pohon	motor	převod	rok	podnik	měsíc	Sériové číslo výroby(příklad)					

IDENTIFIKACE STROJE

Č. motoru (alfanumerický 11 místný kód)



Číslo motoru je vyraženo na pravé spodní části klikové skříně

1	2	3	4	5	6	7	8	9	10	11
P	A	E	M	N	0	0	0	0	0	1
Kód modelu		Motor	Kód roku	Kód měsíce	Sériové číslo (příklad)					

TECHNICKÉ ÚDAJE

MOTOR	
Typ motoru	4 takt, 1 válec, chlazený vodou, zážehový, DOHC
Startování	elektrický spouštěč
Vzduch. filtr	papírový
Max. kroutící moment	32,74 N.m @ 5500 ot./min.
Vrtání a zdvih	81 x 65 mm
Kompresní poměr	11 (+0,5) : 1
Objem válců	334 cm ³
Zapal.svíčka	Bosch UR 3CP30
Odtrh zapal. svíčky	0.7 – 0.8 mm
Vůle ventilů (za studena)	Sání : 0.080 ~ 0.110 mm Výfuk : 0.150 ~ 0.180 mm
Volnoběžné otáčky	1500 ± 200 ot./min.
Mazání	Mokrý skříň, tlakové
Motorový olej	MOTUL H-TECH 100 4t 10W 50 CASTROL 10W50 JASO MA- 2
Olejová náplň – kompl.	1,5 l
Olejová náplň - servis	1,25 l

TECHNICKÉ ÚDAJE

Přední řetěz. kolo	13 zubů
Zadní řetěz. kolo	45 zubů
Systém zapalování	EFI(elektronický)
Systém chlazení	kapalinové
Objem chladící kapal.	1.0 l
Nemrzoucí kapalina	MOTUL INUGEL EXPERT
	CASTROL REDICOOOL HD (PREMIX)
PŘEVODOVKA	
Spojka	mokrá, vícelamelová
Primární stupeň	2.364
Koncový stupeň	3.46
Rychl. skříň	6 rychlostí
	1. : 2.846
	2. : 1.813
	3. : 1.389
	4. : 1.143
	5. : 0.957
	6. : 0.833

TECHNICKÉ ÚDAJE

Sekundární převod	řetězem
Sekundární řetěz	114 článků
ŠASI A SYSTÉM ZAVĚŠENÍ	
Rám	trubkový
Přední pérování	Teleskop. hydraul.vidlice, krytý tlumič, zdvih 110 mm
Zadní pérování	Centrální tlumič, 7 stup. nastavení, 86mm zdvih z. kola
Olej.náplň vidlice	227 mm
BRZDY - ABS	
Přední	Kotoučová brzda 280 mm, plovoucí třmen, ABS
Zadní	Kotoučová brzda 240 mm, plovoucí třmen, ABS
Brzdová kapalina	DOT4
ROZMĚRY PNEUMATIK	
Přední	100/90-18, TL /s duší(vzdušnicí), Ceat Zoom Cruz
Zadní	140/70-17, TL /s duší(vzdušnicí), Ceat Zoom Cruz

TECHNICKÉ ÚDAJE




TLAK V PNEU	
PŘEDNÍ	Solo : 190 kPa/ 1,9 bar (28 psi)
ZADNÍ	Solo : 210 kPa/ 2,1 bar (30 psi)
PALIVO	
Typ paliva	≥ 95 okt. , BA95 bezolovnatý , E5
Objem nádrže	13.2 l
Rezerva	3.0 l
ELEKTR. ZAŘÍZENÍ	
Zdroj	Alternátor/magneto (350W)
Baterie	12V, (8/11,2Ah)
Světlomet	12V, (60/55W)
Konc./brzdová světla	0.81W/4,8W LED (7)
Směrová světla	12V, 10W
Klakson	12V DC
Spouštěč motoru	700W
Pojistky	5A, 10A, 15A, 30A
Žárovka SPZ	12V LED, 0,54W (2)

TECHNICKÉ ÚDAJE

HMOTNOST	
Pohotovostní hmotnost (s 90% palivo, nářadí atd.)	185 kg
Maximální příp. hmotnost	298kg
ROZMĚRY	
Celk. délka	2154 mm
Celková šířka	837 mm
Celková výška	1073 mm
Rozvor kol	1485 mm
Minim. světlá výška	144 mm
Výška sedla	750 mm
Vůle zad. Řetězu (průvěs)	25 – 30 mm

BEZPEČNOSTNÍ PRAVIDLA


KATEGORIE BEZPEČNOSTNÍ INFORMACE

<p><u>POZNÁMKA</u></p> 	<p>Může dojít k poškození Vašeho stroje nebo jeho vybavení, pokud dojde k zanedbání; zároveň se jedná o sdělení, co máte nebo nemáte dělat, abyste se vyhnuli nebo omezili rizika.</p>
<p><u>UPOZORNĚNÍ</u></p> 	<p>Při zanedbání může dojít k poranění; zároveň se jedná o sdělení co dělat, abyste se vyhnuli zranění sebe nebo druhých.</p>
<p><u>VAROVÁNÍ</u></p> 	<p>Značná pravděpodobnost vážného poranění nebo úmrtí při nedodržování pravidel.</p>

BEZPEČNOSTNÍ PRAVIDLA

PŘILBA A OCHRANA OČÍ

Nejlepší ochrana proti poranění hlavy při nehodě je vhodná přilba, která by měla „sedět“ a být dobře upevněna. Při jízdě vždy noste ochranné brýle.

VAROVÁNÍ 	Používání přilby je ochranou proti jakémukoliv úrazu. Při jízdě použijte Vy i spolujezdec přilbu, včetně ochranných brýlí aj.
--	---

DODATEČNÁ DOPORUČENÍ :

Vždy používejte pevnou protismykovou obuv. Použitím kožených rukavic se vyhnete případným řezným ranám, popáleninám a puchýřům v případě nehody.

- Při jízdě za deště dávejte obzvlášť pozor na nebezpečí smyku. Ujistěte se, že jak plyn, tak brzdy jsou na mokré vozovce plně funkční.
- Ve styku se zpomalovacími prahy a výmoly zpomalte stroj, abyste se vyhnuli ztrátě kontroly nad strojem a jeho mechanickému poškození.
- Při brzdění používejte zároveň přední a zadní brzdy.
- Při jízdě mějte u sebe všechny příslušné osobní dokumenty a dokumenty týkající se motocyklu a jeho pojištění.
- Vždy dodržujte pravidla silničního provozu.

BEZPEČNOSTNÍ PRAVIDLA

BEZPEČNÉ ZATÍŽENÍ A PŘÍSLUŠENSTVÍ

Všeobecné pokyny k vybavení Vašeho stroje a jeho bezpečnému zatížení :

- Zkontrolujte správný tlak obou pneumatik dle technického Doporučení (str.6).
- Ujistěte se, že zavazadla a veškeré příslušenství jsou zabezpečena a Upevněna.
- Nepřepravujte předměty, které přečnívají přes šířku a délku Vašeho stroje.
- Nepřevázejte děti nebo domácí zvířata na nádrži nebo mezi řidičem a nádrží.
- Neupravujte Váš motocykl. Byl zkonstruován našimi specialisty. Jakákoliv úprava může mít nepříznivý dopad na jeho bezpečnost a výkon.

Pravidla pro zatížení

Váš stroj je v první řadě určen pro přepravu Vás a spolujezdce. Pokud chcete přepravovat nějaký náklad, porad'te se nejlépe s Vaším dealerem. Nesprávný náklad může mít dopad na stabilitu a ovladatelnost Vašeho stroje.

BEZPEČNOSTNÍ PRAVIDLA

KONTROLA PŘED JÍZDOU :

Pro bezpečnou a bezproblémovou jízdu proveďte následující kontrolu :

- Dostatečné množství paliva v nádrži a zkontrolujte, zda nedochází k jeho úniku.
- Dostatečná hladina motorového oleje.
- Dostatečná hladina chladicí kapaliny.
- Brzdová kapalina je v předepsaném rozsahu.
- Hladký chod plynové páčky.
- Funkční zámek řízení.
- Funkční a seřízené brzdy.
- Fungující veškerá elektrická zařízení.
- Boční a hlavní stojánek, je-li jím motocykl vybaven, jsou plně sklopeny.
- Pneumatiky mají předepsaný tlak, odpovídající hloubku vzorku, bez trhlin a řezů.
- Seřízená zpětná zrcátka.
- Sklopení bočního stojánu je signalizováno na kontrolkovém panelu (pokud je jím motocykl vybaven).
- Funkční a plně nabitá baterie.
- Funkční páčka spojky, brzdy a brzdový pedál.
- Nepoškozené kabely spojky a brzdy.

BEZPEČNOSTNÍ PRAVIDLA

ZÁBĚH STROJE- DOPORUČENÍ

Během počátečních 1000 km je důležité dodržovat úspornou rychlost stroje pro dosažení optimálního výkonu.

Dodržujte níže uvedené zásady během období zajištění :

- Vyhýbejte se jízdě „na plný plyn“ a prudkému zrychlování.
- Po nastartování stroje nechte minutu běžet motor na volnoběh; tím bude dosažena kompletní cirkulace oleje a chladicí kapaliny v motoru a chladícím systému.
- Po zapnutí zapalování nenatáčejte motor dokud samočinně nenaskočí rychloměr.

BEZPEČNOSTNÍ PRAVIDLA

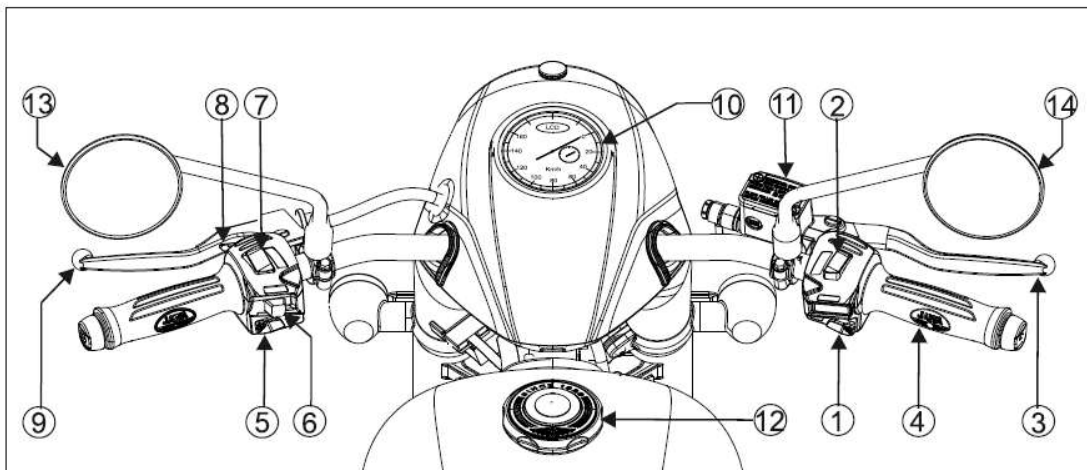
EKONOMICKÝ PROVOZ

Přestože JAWA byla konstruována, aby poskytovala optimální úspory paliva, je třeba si uvědomit, že existují i vedlejší faktory, tzn. způsob jízdy, stav vozovky, doprava, větrné podmínky aj., které mají rozhodující vliv na ekonomiku provozu.

- Ujistěte se, že je dodržována výrobcem doporučená hustota pneumatik, jak při jízdě solo, tak v tandemu.
- Přední a zadní brzdy by měly mít vůli dle dané specifikace.
- Motorový olej by měl být měněn pravidelně dle doporučeného rozpisu údržby.
- Vyhýbejte se nadměrnému zatížení stroje.
- Zbytečně nevytáčejte motor do vysokých otáček.
- Uchovávejte nastavený a dobře naolejovaný řetěz dle doporučené specifikace. Jezděte s optimálně napnutým a promazaným řetězem.

POPIS STROJE

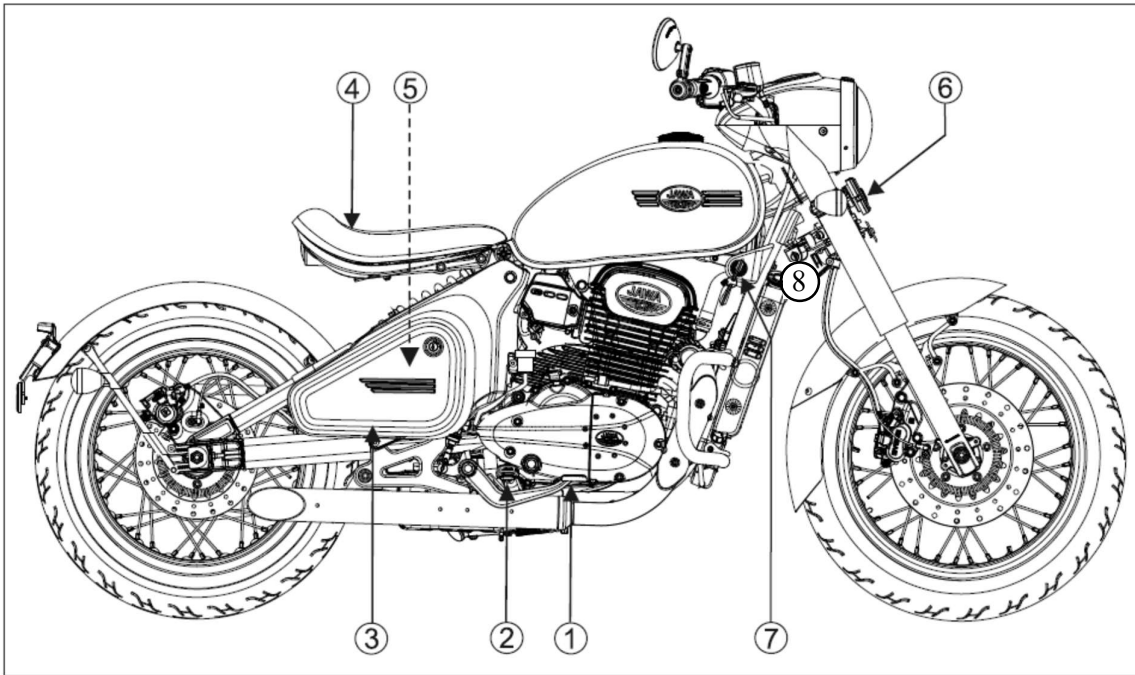
OVLÁDACÍ PRVKY



1. Tlačítko startéru
2. Vypínač motoru
3. Páčka přední brzdy
4. Plynová rukojeť
5. Tlačítko klaksonu
6. Směrový přepínač
7. Přepínač potkávacích světel
8. Spínač dálkových světel
9. Spojková páčka
10. Přístrojová deska
11. Nádržka brzd. kapaliny př. brzdy
12. Víčko benzinové nádrže
13. Levé zpětné zrcátko
14. Pravé zpětné zrcátko

POPIS STROJE

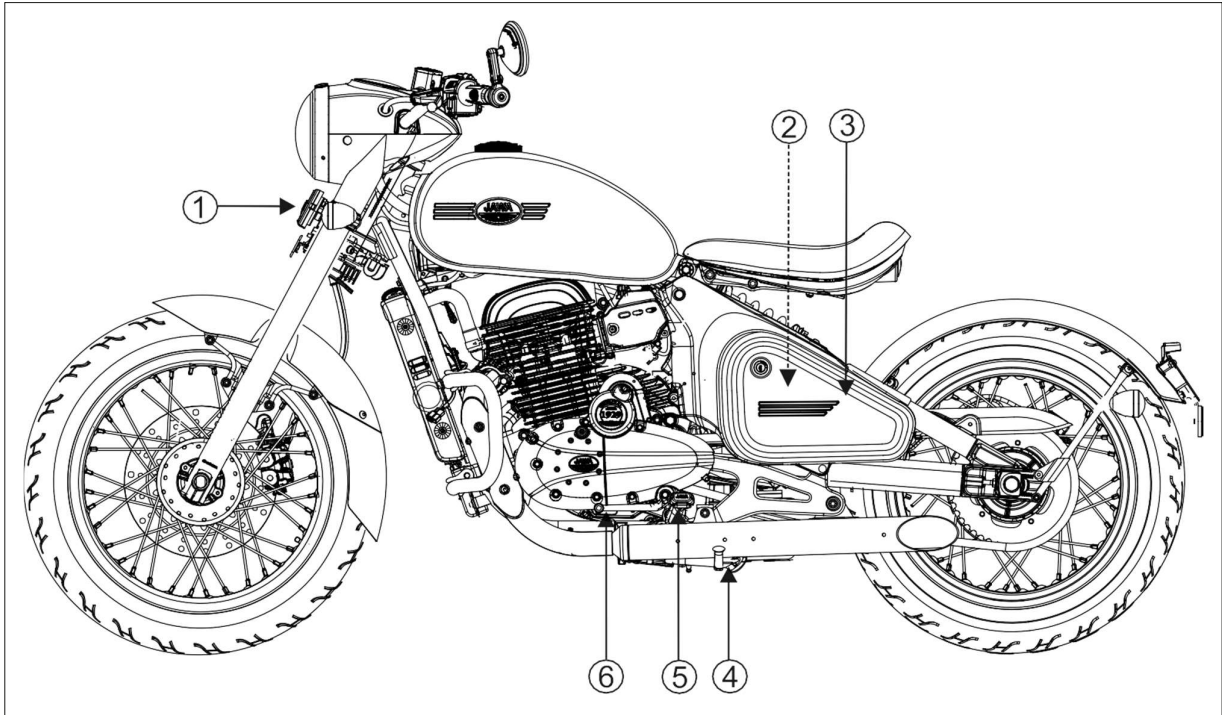
POHLED Z PRAVÉ STRANY



1. Pedál zadní brzdy
2. Pravá stupáčka
3. Boční pravý kryt
4. Sedlo
5. Baterie , pojistky/ECU/, přídavné relé
6. Klakson
7. Spínací skříňka
8. Zámek řízení

POPIS STROJE

POHLED Z LEVÉ STRANY



1. Klakson
2. Skříňka na
3. Boční levý kryt
4. Boční stojánek
5. Levá stupačka
6. Řadicí páka

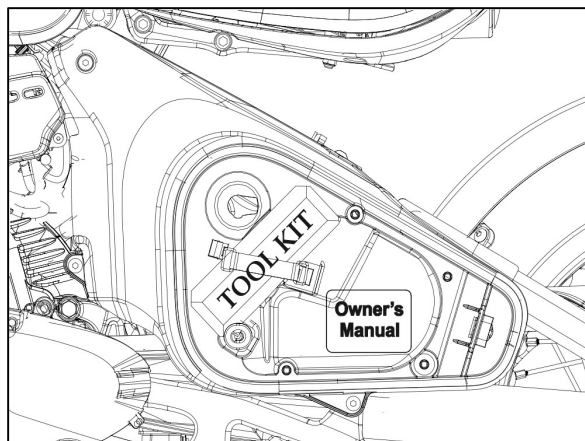
POPIS STROJE

NÁVOD K OBSLUZE, SADA NÁŘADÍ A SADA PRVNÍ POMOCI

Návod k obsluze, sada nářadí a sada první pomoci jsou umístěny ve schránce na pravé straně.

Postup pro otevření :

- Vložte klíč zapalování.
- Otočte klíčem ve směru hodinových ručiček a odemkněte víko schránky.
- Odejměte víko schránky.



SADA NÁŘADÍ		
Č.	Název	Množství
1	Šroubovák ±	1
2	Držák šroubováku 2 ±	1
3	Otevřený mont. klíč 8 x 10 mm	1
4	Imbusový klíč 6 mm	1
5	Imbusový klíč 5 mm	1
6	Sada náhradních pojistek	1
7	Klíč na zapalovací svíčky	1
8	Brašna na nářadí	1

POZNÁMKA

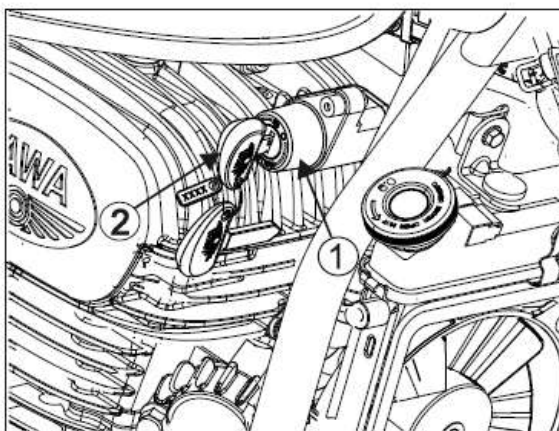


Uvedeným nářadím mohou být prováděny pouze některé běžné opravy, menší seřízení a výměna dílů v nouzových případech


POPIS STROJE

SPÍNACÍ SKŘÍŇKA


Spínací skříňka je umístěn na pravé straně rámu pod benzinovou nádrží.



- 1.Spínač.
- 2.Klíč.

POZNÁMKA 	V případě, že spínací skříňka je zapnutý a motor neběží, obrysová a koncová světla a osvětlení SPZ svítí, baterie se vybíjí.
--	--

Klíč zapalování	Funkce	Vyjmutí klíče
ZAPNUTÝ - ON	Motocykl lze nastartovat. Směrová světla, klakson, koncová světla a ukazatele mohou fungovat. Zobrazí se ukazatel paliva, počítadlo km, rychloměr, zapnutí postranního stojánku.	Klíč nelze vyjmout
VYPNUTÝ - OFF	Motor nelze nastartovat. Světla a ukazatele nemohou účinkovat	Klíč může být vyjmut

POZNÁMKA 	Zapalování bude fungovat pouze při zapnutí bezpečnostního vypínače na pravém řídkovém přepínači.(poz.1 str.20)
--	--

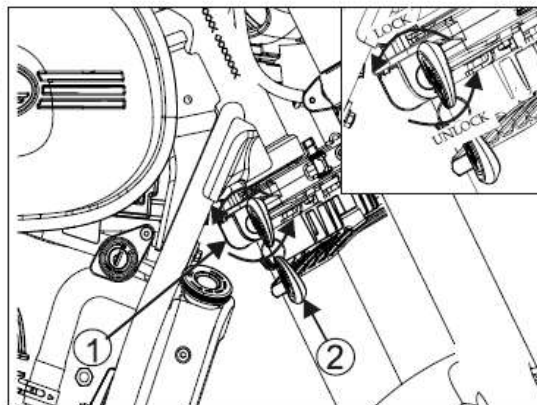
POPIS STROJE

ZÁMEK ŘÍZENÍ

Zámek řízení je umístěn na pravé straně sloupku řízení.

Uzamčení řízení provedete otočením řídicích páček naplno doleva, vložte klíč zapalování (2) do zámku a otočte klíčem ve směru hodinových ručiček.

1. zámek řízení
2. klíč zapalování



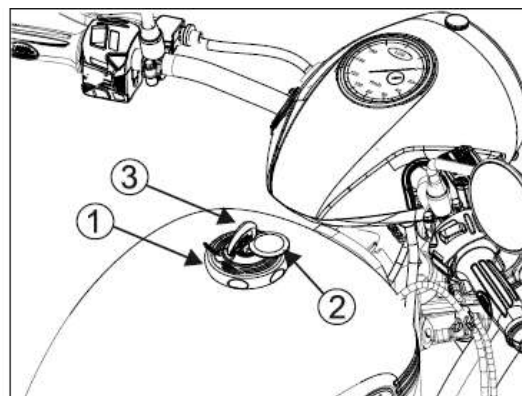
Odemknutí řízení se provádí otočením klíče zapalování proti směru hodinových ručiček.

PALIVOVÁ NÁDRŽ

Objem nádrže včetně rezervy je 13.2 l. Před otevřením uzávěru (1), odklopte víčko (2) vložte klíč zapalování (3) a otočte ho po směru hodinových ručiček. Uzávěr (1) vyskočí a může být odklopen.

Plňte nádrž max. 2 cm pod spodní okraj hrdla nádrže.

Po naplnění, srovnejte uzávěr s drážkou nalévacího hrdla, zatlačte uzávěr do nalévacího hrdla až zapadne a uzavře se. Vyjměte klíč a zavřete záklopku.



VAROVÁNÍ



Benzin je vysoce hořlavý a výbušný. Musí se s ním zacházet s maximální opatrností a zabránit tím vážným poraněním. Zvláště pozornosti dbejte při doplňování paliva na to, aby palivo nepřišlo do styku s horkými částmi motoru a výfuku. Dodržujte platná bezpečnostní pravidla při tankování.

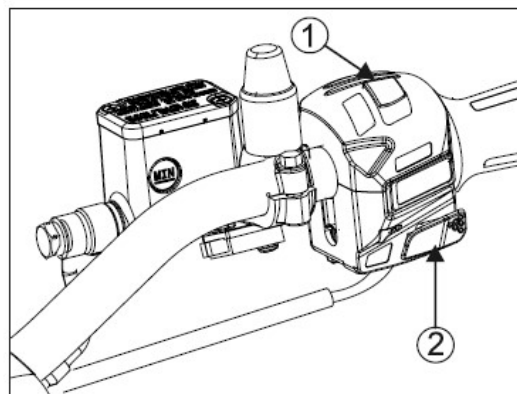
POPIS STROJE

OVLÁDACÍ PRVKY PRAVÉ STRANY ŘÍDÍTKA

Bezpečnostní vypínač motoru

Bezpečnostní vypínač motoru (1) je umístěn hned u rukojeti plynu. Pokud je vypínač v poloze (☺), motor je funkční. Pokud je v poloze (☹), motor neběží. Tento spínač je původně určen jako nouzový spínač a měl by běžně zůstat v poloze : (☺).

Pokud se motocykl zastaví se zapnutým spínačem zapalování – ON, a bezpečnostním spínačem motoru v poloze (☹) zůstanou směrová a koncová světla, osvětlení SPZ a rychloměr zapnutá a bude docházet k vybíjení baterie.



Tlačítko startéru

Tlačítko startéru (2) je umístěno na spodní straně Právého přepínače a používá se pro nastartování stroje. Při stisknutí elektrický spouštěč otáčí motorem.

POZNÁMKA



Při startování vždy používejte spojku a uvolněte ji v okamžiku, kdy motor naskočí.

POPIS STROJE

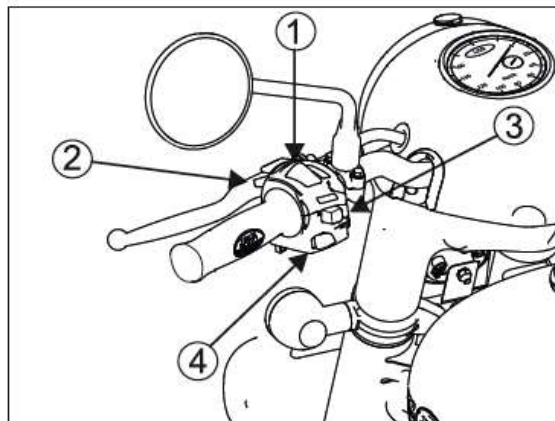
OVLÁDACÍ PRVKY LEVÉ STRANY ŘÍDÍTKA

Přepínač potkávacího světla (1).

Přepínač výstražného tlumeného světla (2).

Přepínač směrovek (3).

Tlačítko klaksonu (4).




Protiblokovací systém ABS

tento motocykl JAWA je vybavena protiblokovacím systémem brzd (ABS).

Jeho aktivace je následující :


ABS je funkční	1. Při zapnutém zapalování bliká ukazatel ABS 3 vteřiny.
	2. Po uplynutí 3 vteřin bude ukazatel blikat dokud rychlost motocyklu nedosáhne 5 km/hod.
	3. Při vyšší rychlosti než 5 km/hod. ukazatel přestane svítit.
	4. Pokud rychlost stroje bude nižší než 5 km/hod, může nastat: - ukazatel ABS zhasne až do zapnutého zapalování (dvoukanálový ABS).
Závada ABS	1. Po zapnutí zapalování bude ukazatel ABS nepřetržitě svítit za jakýchkoliv podmínek.

UPOZORNĚNÍ 	Pokud je indikována závada ABS, je nutné ihned kontaktovat servisní místo a závadu odstranit. Pro případné nouzové dojetí zkontrolujte vždy nejprve stav a činnost brzd. Při závadě ABS je tento systém odpojen a brzdový systém se chová , jako by motocykl ABS vybaven nebyl, což může nepříznivě ovlivnit Vaši bezpečnost. Přizpůsobte tomu svoji jízdu.
--	---

POPIS STROJE

BOČNÍ STOJÁNEK

Z bezpečnostních důvodů pro zamezení možné havárie způsobené bočním stojánkem ,který by zůstal opomenutý v dolní poloze, je boční stojánek samosklopný. Pro zachování jeho bezproblémové funkce je nutná kontrola jeho volného a úplného sklopení do výchozí polohy a častá kontrola volného chodu stojánku a vratných pružin, resp. dostatečného promazání čepu stojánku.

UPOZORNĚNÍ 	Boční stojánek se samočinně sklopí zpět do výchozí horní polohy vždy, kdy dojde k napřímení motocyklu , opřeného o boční stojánek.
--	--

Pozn.:

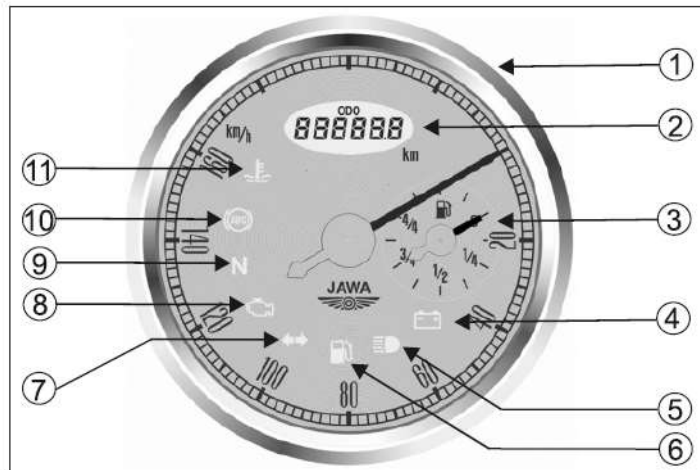
Spínač bočního stojánku je event. zvláštní příslušenství , pokud by byl namontován , je jeho funkčnost následující:

Spínač zapalování zapnut			
Stav motoru	Stav spínače stojánku	Převodovka	Motocykl
Motor vypnutý OFF	OFF	Zařazená rychlost nebo neutrál	Motor naskočí
Motor vypnutý OFF	ON	Zařazená rychlost nebo neutrál	Motor nenaskočí
Motor zapnutý ON	OFF	Zařazená rychlost nebo neutrál	Motor zůstane zapnutý
Motor zapnutý ON	ON	Zařazená rychlost nebo neutrál	Motor vypne

POPIS STROJE

PŘÍSTROJE A UKAZATELE

Níže uvedené ukazatele jsou obsaženy v přístrojové desce. Jejich funkce jsou popsány v následujících stránkách



- | | |
|---|---|
| (1) rychloměr
(2) multifunkční displej
- počítadlo km
- zapnutý (ON) ukazatel bočního stojánku
(textová zpráva na LCD displeji) | (7) ukazatele levé a pravé směrovky
(bliká zeleně)
(8) kontrolní jednotka (ECU-MIL)
ukazatel poruchovosti (svítí žlutě)
(9) ukazatel neutrálního stavu (svítí zeleně)
(10) ABS-MIL (varovné osvětlení -
bliká žlutě)
(11) ukazatel teploty chlazení motoru |
|---|---|


POPIS STROJE

PŘÍSTROJE A UKAZATELE

	Popis	Značka	Funkce
1	Rychloměr		Udává rychlost stroje.
2	Multifunkční displej		Zobrazuje počáteční stav.
	(a) Počítač km		Udává počet ujetých km.
	(b) Ukazatel zapnutého bočního stojánu (spínač a ukazatel bočního stojanu není v základním vybavení mtc.)	SIDE STAND	Zobrazuje tento text, pokud je vysunutý boční stojánek. (pouze, je-li motocykl spínačem stojánu a ukazatelem vybaven)
3	Ukazatel paliva		Ukazatel přibližného stavu nádrže.
4	Ukazatel vybité baterie (červeně)		Ukazatel se zapne v okamžiku nižšího napětí baterie než 11.8 V.
5	Ukazatel dálk. světla (modře)		Rozsvítí se při zapnutí dálkových světel.
6	Ukazatel nízkého stavu paliva (zeleně)		Rozsvítí se v okamžiku stavu paliva na úrovni rezervy.
7	Levá a pravá směrovka (zeleně)		Blikají při zapnutí levé/pravé směrovky.
8	Kontrolní jednotka ECU-MIL (žlutě)		Bliká při zjištění systémové poruchy.
9	Ukazatel neutrálního stavu (zeleně)	N	Rozsvítí se když je převodovka v neutrálu.
10	Ukazatel ABS-MIL (žlutě)		Bliká při zjištění systémové poruchy.

POPIS STROJE

PŘÍSTROJE A UKAZATELE

	Popis	Značka	Funkce
11	Výstražný ukazatel chlazení (červeně)		V případě teploty vyšší než 113°C
12	Nouzový režim		Pokud svítí výstražný ukazatel teploty a kontrolka chybové funkce motoru (MIL), otáčky motoru nepřesáhnou 4000 ot./min.. Zastavte stroj do okamžiku ochlazení motoru.

Různé způsoby aktivace nouzového provozu

- Pokud teplota motoru je vyšší než 120°C (svítí kontrolka teploty)
- V případě selhání sensoru teploty chlazení motoru :
 - zkrat v systému,
 - otevřený okruh v systému.

POPIS STROJE

PŘÍSTROJE A UKAZATELE

Rychloměr

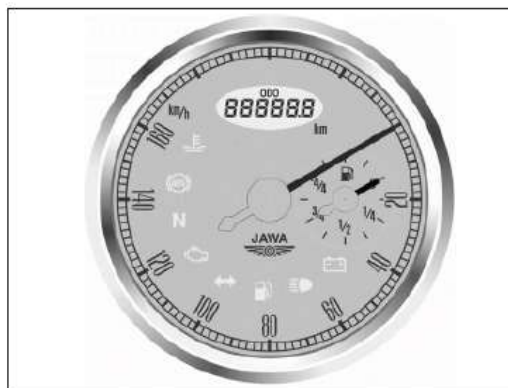
Ukazuje rychlost jízdy (km/hod.).

Počítač kilometrů

Zobrazuje počet najetých kilometrů.

Teplota chladicí kapaliny

Ukazatel přehřívání.



Varování :

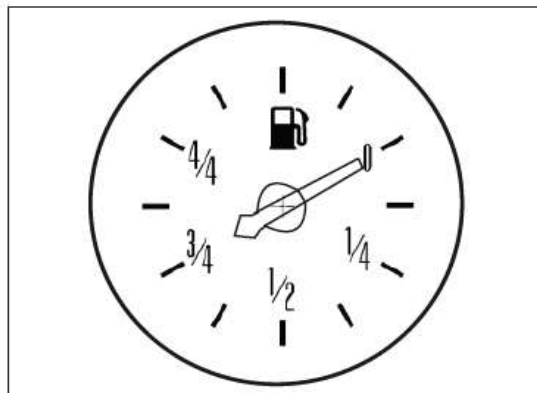
Pokud teplota chlazení přesáhne vymezenou úroveň, rozsvítí se červené světlo.

Vaše JAWA je vybavena záložním systémem nouzového provozu. Pokud teplota chlazení dosáhne vymezený limit, otáčky motoru se automaticky sníží na 4000 ot./min. To patří mezi bezpečnostní prvky stroje.

Ukazatel stavu hladiny paliva

Ručička ukazatele podává informaci o přibližném množství paliva v nádrži. Pokud se ručička dotýká značky „4/4“, je nádrž plná.

Kapacita benzinové nádrže je **13.2 l**. Pokud se ručička blíží značce „0“, je množství paliva ve stavu rezervy a musíte urychleně natankovat.



POZNÁMKA



Při tankování mějte vždy vypnuté zapalování – OFF. Kontrolujte úroveň hladiny paliva vždy se strojem postaveném na hlavním stojánku.

KONTROLA PŘED JÍZDOU

- Množství paliva : natankujte pokud je to nutné. Zkontrolujte příp. úniky.
- Hladina chladicí kapaliny : doplňte v případě nutnosti. Zkontrolujte možný únik.
- Hladina motorového oleje : měla by být mezi „MAX“ a „MIN“ Doplňte v případě nutnosti.
- Přední a zadní brzdy : zkontrolujte činnost; ujistěte se, že nikde neuniká brzdová kapalina. Zkontrolujte hladinu brzdové kapaliny.
- Bowdeny : musí mít vůli a hladký chod.
- Řízení : hladký chod.
- Baterie : plně nabitá.
- Pneumatiky : zkontrolujte jejich stav a nahuštění.
- Sekundární řetěz : zkontrolujte stav a napnutí. Seříd'te a v případě nutnosti promažte.
- Kontrola plynové páky : hladký chod při zavřené a otevřené poloze.
- Světla a klakson : zkontrolujte, že jsou plně funkční světla. světlometu, brzdová, koncová, obrysová, SPZ, směrová, všechny ukazatele a klakson.
- Kontrola bezpečnostního spínače zapalování motoru na pravém řídkovém přepínači : plně funkční.
- Spínač bočního stojánu : zkontrolujte stav na LCD displeji a ujistěte se, že je ve vypnuté poloze. (Je-li jím motocykl vybaven.)

UPOZORNĚNÍ



Nedostatečná údržba motocyklu a neodstranění případných poruch před jízdou může ovlivnit bezpečnost a výkony vozidla .

Vždy provádějte patřičnou kontrolu před každou jízdou.

STARTOVÁNÍ A JÍZDA

Vždy zachovávejte následující pokyny :

- Motor za chodu produkuje oxid uhelnatý. Jeho vysoká hladina se může rychle nashromáždit v uzavřeném prostoru jako je např. garáž.
- Nikdy nespouštějte motor v uzavřené garáži.
- Katalyzátor Vašeho motocyklu nejlépe ochráníte tím, že se vyhnete zbytečnému chodu naprázdno a používání olovnatého benzínu.
- Nepoužívejte startér déle než 3 vteřiny . Počkejte dalších 10 vteřin než stisknete znovu startér.

POSTUP PŘI STARTOVÁNÍ

Motocykly JAWA mají motor se vstřikováním s automatickým sytičem. Ujistěte se, že postranní stojánek je v poloze OFF, předtím, než stisknete startér. Pro nastartování motoru, stiskněte startér, se zcela uzavřeným plynem.

Příprava

Před nastartováním, vložte klíč do zapalování, otočte přepínač zapalování na zapnuto – ON a proved'te následující:

- Převodovka je na neutrálu (ukazatel „N“ je zapnut – ON).
- Varovná kontrolka EFI (MIL) je vypnuta – OFF.
- Varovná kontrolka poruch ABS je vypnutá – OFF.

POZNÁMKA



Motor nenastartuje pokud :

- boční stojánek je v poloze ON (pokud je namontován)
- je plyn plně otevřený (elektronický kontrolní modul přeruší dodávku paliva).

STARTOVÁNÍ A JÍZDA

Přesycený motor

- Zmačkněte páčku spojky a stiskněte startér.
- Při startování nepřidávejte plyn.
- Postupujte dle běžných instrukcí startování.
- Pokud motor startuje s kolísavým volnoběhem, lehce přidávejte plyn.
- Pokud motor nenastartuje, počkejte 10 vteřin a opakujte postup.

Přerušené zapalování

Váš motocykl je konstruován tak, aby se motor a čerpadlo automaticky vypnuly pokud se motocykl překloupí nebo spadne (příslušné čidlo vypne zapalovací systém). Před novým nastartováním motoru musíte vypnout spínač zapalování – OFF a zpětně ho zapnout – ON.

Záběh

Zaručuje budoucí spolehlivost a výkon Vašeho motocyklu tím, že během prvních 1000 km budete dávat mimořádný pozor na způsob Vaší jízdy. Během tohoto období se vyhýbejte startování na plný plyn a prudké akceleraci.

Jízda

Před vlastní jízdou se ujistěte , že boční stojánek je plně zatažený. Pokud je vysunutý, může dojít k nehodě / zranění při zabočení doleva. (Pokud je boční stojánek namontován.)

V případě, že za jízdy se stojánek vysune, otáčky motoru spadnou na 4000 ot./min. (ale pouze v případě, že je součástí výbavy spínač postranního stojánku).

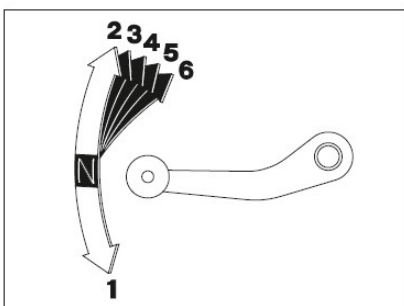
STARTOVÁNÍ A JÍZDA

UPOZORNĚNÍ



Ujistěte se, že hořlavé materiály jsou mimo dosah výfukového systému za jízdy, při volnoběhu nebo při parkování Vašeho stroje.

1. Po zahřátí motoru je stroj připraven k jízdě
2. Zatímco je motor ve volnoběhu smákněte spojkovou páčku a stlačte řadící páku dolů na 1. rychlost.
3. Pomalu uvolněte spojku a zároveň přidejte plyn. Koordinace spojky a plynu zajistí hladký rozjezd.
4. V okamžiku, kdy motocykl dosáhne průměrnou rychlost zavřete plyn, zapojte spojku a přeřaďte na 2. rychlost zasunutím páky směrem vzhůru. Tato sekvence se opakuje při postupném řazení 3. 4. 5. a 6. rychlosti
5. Pro hladké brzdění koordinujte činnost plynu a brzd.
6. Pro dosažení účinného brzdění by měly být přední i zadní brzda použity současně.



STARTOVÁNÍ A JÍZDA

BRZDĚNÍ

Při běžném brzdění a řazení na nižší rychlost použijte jak přední, tak zadní brzdu k přizpůsobení Vaší silniční rychlosti. Při maximálním brzdění zavřete plyn a silně zmačkněte pedál a páku, přitáhněte spojkovou páku a úplně zastavte stroj.



Důležitá připomenutí :

- Použití pouze jedné brzdy snižuje brzdící výkon
- Extrémní užití zadní brzdy může způsobit zablokování kola a špatné ovládání stroje
- Pokud možno snižte rychlost nebo brzděte před výjezdem do zatáčky; uzavření plynu nebo brzdění v polovině zatáčky může způsobit smyk.
- Při jízdě za deštivého počasí, či na nezpevněných komunikacích je omezena manévrovací schopnost a zastavení. Prudká akcelerace, brzdění a zatáčení mohou způsobit ztrátu kontroly nad strojem. Věnujte tomu mimořádnou pozornost.
- Při strmém sjezdu využívejte brzdění motorem podřazením se střídavým užitím obou brzd.
- Jízda s nohou na brzdovém pedálu nebo rukou na brzdové páce může uvést do chodu brzdové světlo a uvést do omylu další uživatele silničního provozu. Mohou se přehřát brzdy se snížením jejich účinnosti.

STARTOVÁNÍ A JÍZDA

PARKOVÁNÍ

1. Po zastavení motocyklu zařaďte neutrál a použijte boční stojánek
2. Natočte říditka naplno doleva, vypněte spínač zapalování a zamkněte řízení

 UPOZORNĚNÍ	Zajistěte, aby při parkování nemohly přijít jakékoliv hořlavé substance a předměty (např. i suchá vegetace apod.), do kontaktu s výfukovým systémem
 UPOZORNĚNÍ	Parkujte motocykl na pevném rovném místě. Při parkování na mírném svahu se ujistěte, že přední kola stroje směřují vzhůru

DOPORUČENÍ PROTI KRÁDEŽI

1. Vždy uzamkněte řízení a nikdy nenechávejte klíč v zapalování
2. Parkujte motocykl pokud možno v uzavřené garáži


ÚDRŽBA A SERVIS

VÝZNAM ÚDRŽBY

Dobře udržovaný motocykl je zárukou bezpečné, hospodárné a bezproblémové jízdy.

Na stránkách 71 – 73 je zahrnut rozpis a evidence údržby.

Instrukce jsou založeny na předpokladu, že motocykl bude používán výhradně k účelům ke kterým byl konstruován. Nadměrná rychlá jízda nebo provoz v extrémně vlhkém nebo zaprášeném prostředí budou vyžadovat častější servisní úkony než ty, které jsou specifikovány v programu údržby.


VAROVÁNÍ 	Pokud Váš stroj spadne nebo havarujete, přenechte kompletní prohlídku motocyklu Vašemu dealerovi, i když jste schopen jinak provádět některé opravy sám.
--	--

ÚDRŽBA A SERVIS


BEZPEČNÁ ÚDRŽBA


Tato část zahrnuje návod k provedení některých důležitých servisních úkonů, které můžete provádět sami s použitím běžného nářadí.

Některé další náročné servisní úkony vyžadují speciální nářadí a mají být provedeny odborníky.

VAROVÁNÍ 	Nedodržení přesně popsaných činností údržby může ovlivnit výkony a bezpečnost motocyklu jakož i Vaši bezpečnost . Postupujte vždy v souladu s pokyny danými v tomto Návodu k obsluze.
--	---

BEZPEČNOSTNÍ OPATŘENÍ

VAROVÁNÍ 	<ul style="list-style-type: none">● Před jakoukoliv údržbou, nebo opravou se ujistěte, že je motor vypnutý. Vyhněte se tak následujícím rizikům :<ul style="list-style-type: none">● Otrava kyslíčnickem uhelnatým z výfukových plynů Veškeré činnosti spojené s motorem provádějte v dobře větraných prostorách.● Popáleniny Nechte motor a výfuk vychladnout před další manipulací.● Poranění od pohyblivých částí Bez předchozího poučení nenechávejte při údržbě a servisu běžet motor.● Před zahájením činností si přečtěte instrukce.● Parkujte motocykl na rovném a pevném povrchu.● Ke snížení možnosti požáru nebo výbuchu pracujte opatrně s palivem , akumulátorem i dalšími přípravky pro údržbu.
--	---

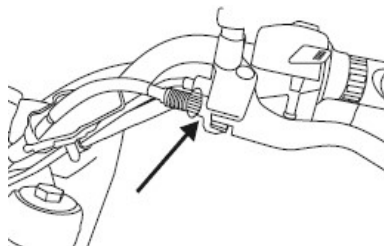
POZNÁMKA 	Pro zachování nejlepší kvality a spolehlivosti používejte při opravách nebo výměn pouze originální náhradní díly nebo výrobcem doporučené jejich ekvivalenty.
--	---

ÚDRŽBA A SERVIS

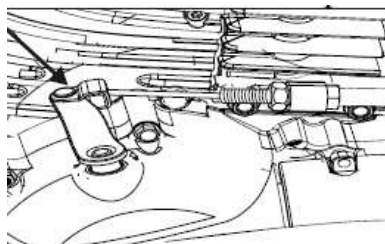
MAZÁCÍ MÍSTA

Promazávejte motocykl po jízdě v dešti, po mytí stroje nebo po provozu v prašném prostředí, a to následující části:

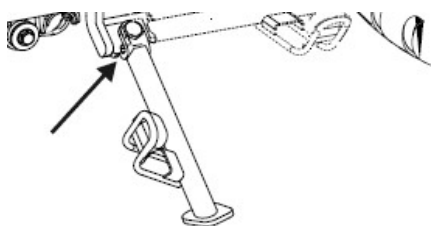
Páka spojky



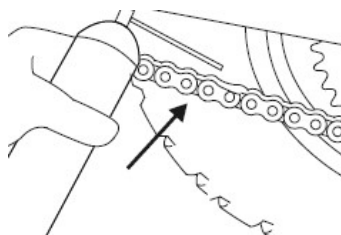
Svorka lanka spojky



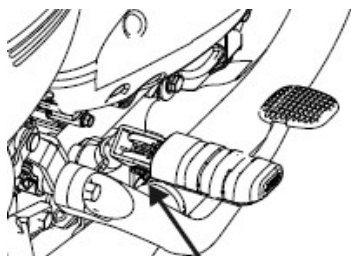
Čep bočního stojánu



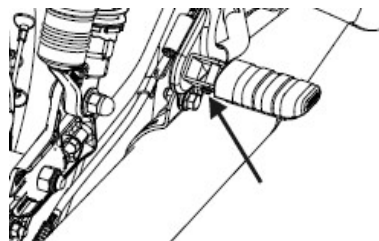
Sekundární řetěz



Přední stupačky



Zadní stupačky



ÚDRŽBA A SERVIS

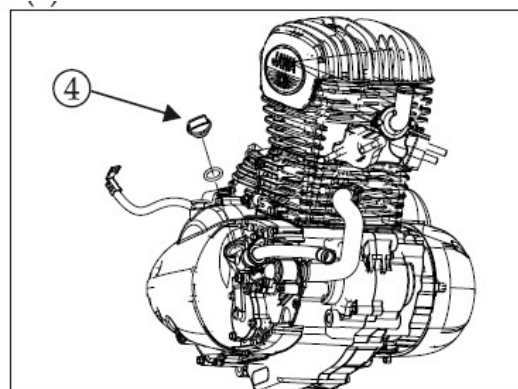
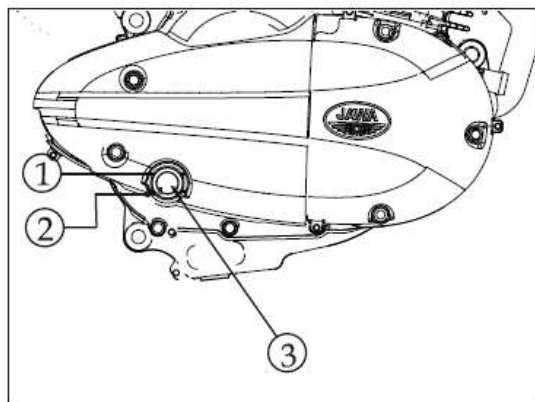
MOTOROVÝ OLEJ

Kontrola hladiny oleje

Zkontrolujte hladinu oleje před každou jízdou.

Hladina musí být stabilně mezi horní(1) a dolní(2) značkou

1. Nastartujte motor a 3-5 minut ho nechte běžet na volnoběh.
2. Zastavte motor (motocykl umístěn na pevné rovné ploše).
3. Po 2 – 3 minutách zkontrolujte zdali je hladina oleje mezi spodní a vrchní značkou.
4. V případě nutnosti sundejte uzávěr (4) a doplňte chybějící olej. Nepřelévejte.
5. Znovu namontujte víčko a zkontrolujte možný únik oleje.



POZNÁMKA



Spuštění motoru bez dostatečného stavu oleje může způsobit vážnou poruchu motoru.

ÚDRŽBA A SERVIS

MOTOROVÝ OLEJ A VÝMĚNA FILTRU

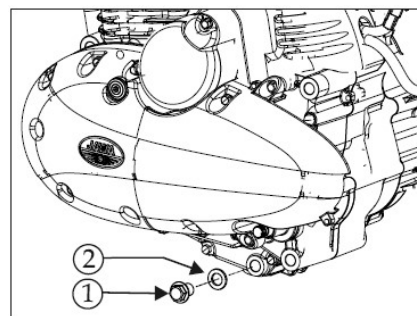
Kvalita motorového oleje výrazně ovlivňuje životnost motoru.

Za jízdy v prašném prostředí, je častější výměna motorového oleje nezbytností.

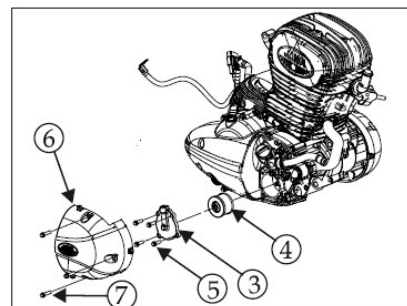
Výměna motorového oleje vyžaduje momentový klíč a měla by být prováděna s motorem v provozní teplotě.

Postup při výměně motorového oleje a filtru

- Motocykl postavte na hlavní stojánek (příslušenství) na rovnou a pevnou plochu.
- Nastartujte motor a nechte ho 2 minuty zahřát.
- Pod motor vložte čistou nádobu.
- Odstraňte uzávěr, vypouštěcí šroub (1) a těsnící podložku (2) a vypusťte olej.
- Sundejte krytku filtru (3), olejový filtr (4) vyšroubováním šroubu víka (5)
- Namontujte nový olejový filtr. Používejte pouze originální filtr nebo jeho ekvivalent. Vyhnete se tak možnosti poškození motoru



- (1) vypouštěcí šroub
- (2) těsnící podložka



- (3) víčko olejového filtru
- (4) olejový filtr
- (5) šroub víka
- (6) kryt
- (7) šroub

ÚDRŽBA A SERVIS

- Do olejového filtru vložte pružinu, namontujte těsnění a víko filtru. Ujistěte se, že jsou šrouby dostatečně dotaženy na předepsaný utahovací moment : - 11 N.m.
- Zkontrolujte, že těsnící podložka na vypouštěcím šroubu je v dobrém stavu a namontujte šroub. V případě nutnosti nebo výměny oleje těsnící podložku vyměňte. Utahovací moment vypouštěcího šroubu : - 20 N.m.
- Doplňte doporučený motorový olej; zhruba 1250 ml.
- Zkontrolujte O-kroužek a namontujte uzávěr plnicího hrdla.
- Nastartujte motor a nechte ho běžet na volnoběh 3 – 5 minut.
- Vypněte motor a počkejte 2 - 3 minuty. Zkontrolujte hladinu oleje a zjistěte zdali neuniká olej.

POZNÁMKA



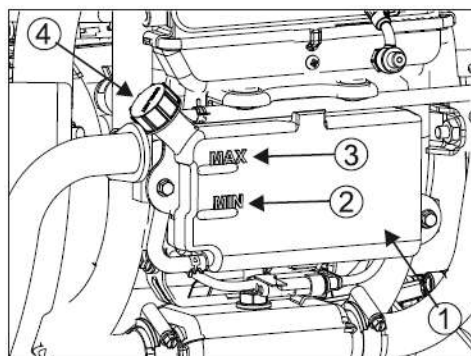
Nesprávná instalace olejového filtru může způsobit poškození motoru

ÚDRŽBA A SERVIS

KONTROLA CHLADÍČÍ KAPALINY

Vyrovnávací nádobka je umístěna vpředu pod chladičem

Zkontrolujte úroveň chladicí kapaliny ve vyrovnávací nádobce (1) při provozní teplotě motocyklu, který je umístěn ve svislé poloze



Pokud je úroveň chladicí kapaliny pod spodní značkou (2) doplňte chladicí směs až do úrovně vrchní značky (3). Sundejte uzávěr vyrovnávací nádobky (4) a doplňte chladicí kapalinu do vyrovnávací nádobky, Nepokoušejte se doplňovat chladicí kapalinu sundáním víčka chladiče.

Pokud je vyrovnávací nádobka prázdná nebo je únik chladicí kapaliny neúměrný, kontaktujte svého dealera.

VAROVÁNÍ



Pokud je motor horký, nesundávejte víčko chladiče, chladicí kapalina by mohla vystříknout a vážně Vás opařit.

ÚDRŽBA A SERVIS

Doporučená chladící kapalina

Při doplňování nebo výměně použijte pouze chladící kapalinu, která obsahuje inhibitory koroze, určenou pro hliníkové motory.

Chladící kapalina by měla být kontrolována a měněna dle rozpisu údržby (str. 71).

Specifikace chladící kapaliny :

- Motul Inugel Expert (množství – 1000 ml) /Castrol Redicool HD (Premix) (množství – 1000 ml)

POZNÁMKA



Nepoužívejte při doplňování nebo výměně jinou chladící kapalinu než tu obsahující etylen-glykol, v žádném případě vodu z vodovodu ani minerálky. Použití nesprávné chladící kapaliny může způsobit poškození – korozi motoru, ucpání průchodu kapaliny nebo chladiče a předčasné opotřebení těsnění vodního čerpadla. Chladící kapalinu neřeďte vodou.

ÚDRŽBA A SERVIS

BRZDOVÁ KAPALINA

U jednokanálového ABS je přední brzda hydraulická, kotoučová. U dvoukanálového ABS je jak přední, tak zadní brzda hydraulická, kotoučová. Vzhledem k opotřebení brzdových destiček, klesá hladina brzdové kapaliny a množství se musí pravidelně kontrolovat a doplňovat.

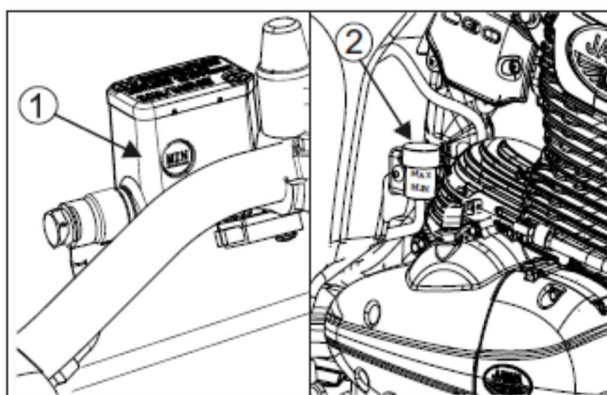
Pokud vůle brzdové páčky /brzdového pedálu se stane nadměrnou a brzdové destičky nejsou nadlimitně opotřebeny, pravděpodobně je zavzdušněný brzdový systém a musí se odvzdušnit.

Tento servis přenechte svému dealerovi.

Úroveň brzdové kapaliny přední a zadní brzdy :

Zkontrolujte hladinu brzdové kapaliny v nádobce přední brzdy (1) na motocyklu ve svislé poloze a na hlavním stojánku. Měla by být nad značkou MIN úroveň. Pokud je hladina na nebo pod MIN úrovní, zkontrolujte zdali nejsou destičky opotřebené.

Zkontrolujte hladinu brzdové kapaliny(2) zásobní nádobky zadní brzdy.



Měla by být mezi značkou MIN a MAX. Pokud je hladina na nebo po úrovni značky MIN, zkontrolujte opotřebení brzdových destiček. (str.64).

Opotřebené brzdové destičky musí být vyměněny.

Zároveň zkontrolujte , zdali nedochází v brzdovém systému k úniku kapaliny.

Doporučená brzdová kapalina :

DOT 4 (ze zaplombované nádržky)

ÚDRŽBA A SERVIS

VZDUCHOVÝ FILTR

Vaše JAWA je vybavena suchým papírovým filtrem. Filtr by měl projít servisem v pravidelných intervalech (str.65) a častěji, pokud je stroj používán v nadměrně vlhkých a prašných oblastech.

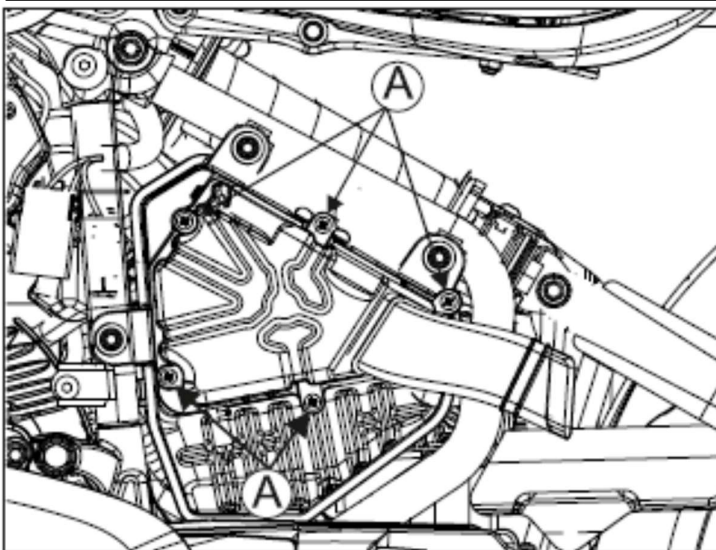
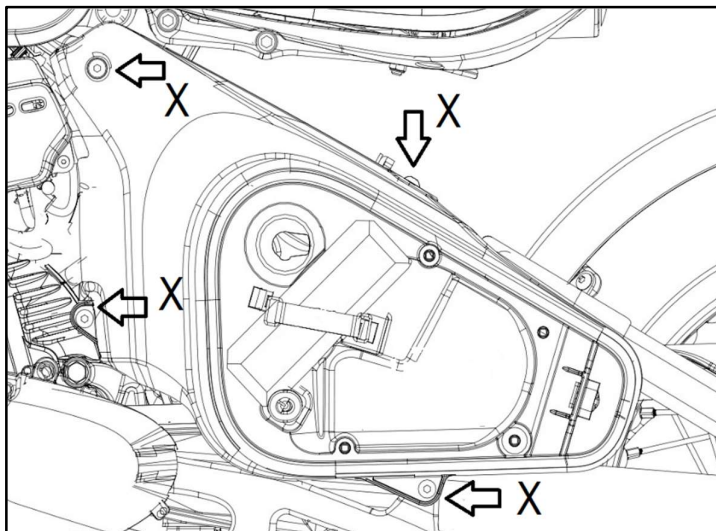
Vzduchový filtr je umístěn uvnitř boční levé schránky :

1. Klíčem zapalování odemkněte a sundejte kryt pravé schránky
2. Vyšroubujte 4 šrouby(X) a sundejte Levý boční panel
3. Vyšroubujte 6 šroubů (A) a vyjměte filtr
4. Vyčistěte filtr nebo ho vyměňte za nový.

Používejte originální filtr určený pro Váš model. Neoriginální výrobek

který nemá odpovídající kvalitu, může způsobit předčasné opotřebení

motoru nebo kolísání výkonu.



POZNÁMKA



Motocykl je vybaven papírovým typem filtru. Nikdy na něj nenanášejte olej.

ÚDRŽBA A SERVIS

KONTROLA PLYNOVÉ RUKOJETI

1. Zkontrolujte hladké otáčení rukojeti plynu z polohy plně otevřené do plně zavřené v obou polohách řízení.

2. Změřte vůli plynové rukojeti u příruby rukojeti. Standardní vůle by měla být ca :3 – 5 mm.

Pro seřízení vůle, posuňte krytku kabelu páky (1), poté uvolněte matici (2) a otočte nastavení (3).

Po seřízení utáhněte matici a bezpečně nainstalujte krytku.

(1) Krytka kabelu páky

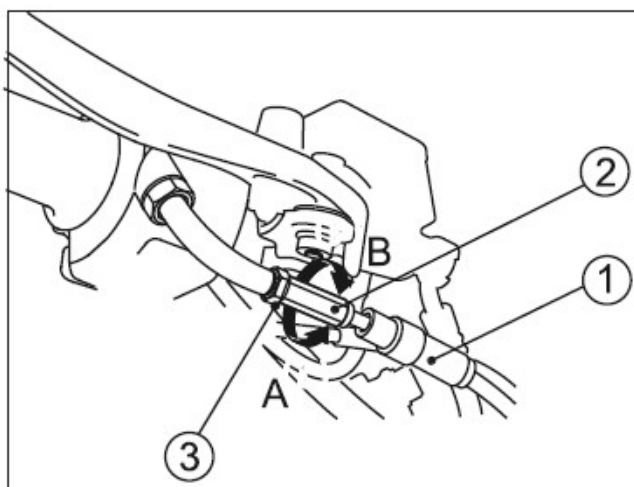
(2) Nastavení

(3) Matice nastavení

(4) Matice

(A) Zvýšit

(B) Snížit



ÚDRŽBA A SERVIS

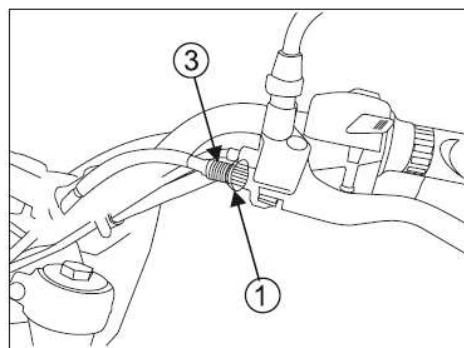
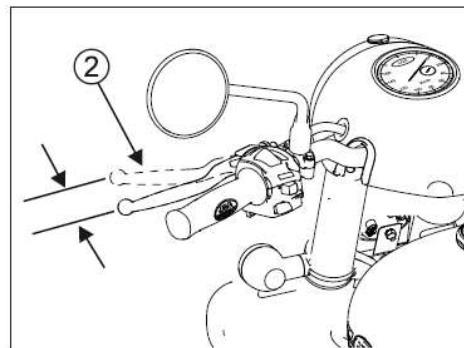
SEŘÍZENÍ SPOJKY

Seřízení spojky je zapotřebí tehdy, když motor zhasne v okamžiku řazení rychlosti nebo má motocykl tendenci ke zpomalování nebo spojka prokluzuje a dochází ke zpoždění mezi akcelerací a rychlostí stroje.

Menší seřízení může být provedeno pomocí seřizovací matice spojkového kabelu (1) a spojkovou pákou (2).

Provozní vůle páky spojky je : **10 – 12,5 mm** na konci páky spojky.

Uvolněte matici (1) a otočte seřizovač spojkového kabelu (3). Utáhněte matici a zkontrolujte seřízení.

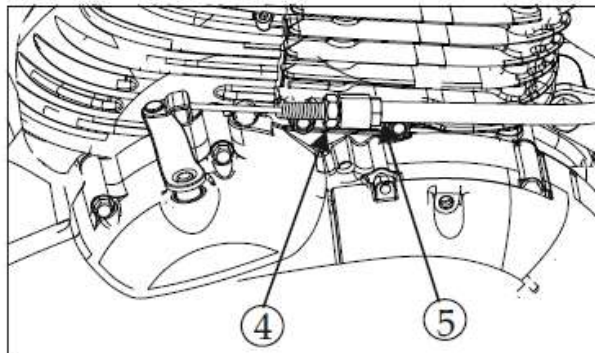


- (1) matice spoj. kabelu
- (2) spojková páka
- (3) seřizovač spoj. kabelu

ÚDRŽBA A SERVIS

Uvolněte pojistnou matici (4) na spodní části kabelu.

Otočte seřizovací matici (5) k dosažení specifické vůle. Utáhněte pojistnou matici a zkontrolujte seřízení.



Nastartujte motor, zapojte spojku a zařaďte rychlost.

Ujistěte se, že motor nezhasíná a neprokluzuje .

Postupně uvolňujte spojkovou páku a přidávejte plyn.

Motor by měl jít hladce a postupně akcelarovat.

Pokud nelze nastavit seřízení a spojka nefunguje, navštivte Vašeho dealera.

Další kontrola

Zkontrolujte spoje spojkového kabelu a opotřebení, které by mohlo způsobit zablokování nebo poruchu. Promažte kabel spojky dostupným mazivem.

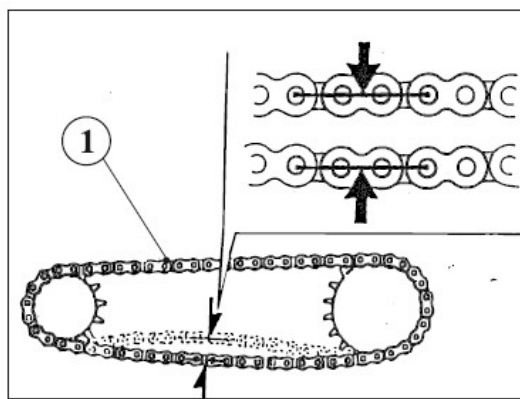
ÚDRŽBA A SERVIS

SEKUNDÁRNÍ ŘETĚZ

Životnost sekundárního řetězu (1) je závislá na jeho správném promazání a seřízení. Špatná údržba může způsobit předčasné opotřebení nebo poškození řetězu a řetězových kol. Sekundární řetěz by měl být kontrolován, seřizován a promazáván jako součást pravidelné kontroly.

Kontrola :

1. Vypněte motor, umístěte motocykl na hlavní stojánek (příslušenství) a zařaďte neutrál.
2. Zkontrolujte průvěs ve spodní části sekundárního řetězu mezi řetězovými koly. Průvěs by měl být seřízen, aby umožnil vertikální ruční posun.
3. Posuňte motocykl vpřed. Zastavte. Zkontrolujte průvěs řetězu. Opakujte několikrát. Průvěs by měl zůstat neměnný.



Pokud má řetěz průvěs pouze v některém úseku, mohou být některé jeho spoje zkroucené nebo poškozené. Některé vady spojení mohou být eliminovány promazáním. Předepsaný průvěs řetězu : - 25 – 30 mm

ÚDRŽBA A SERVIS

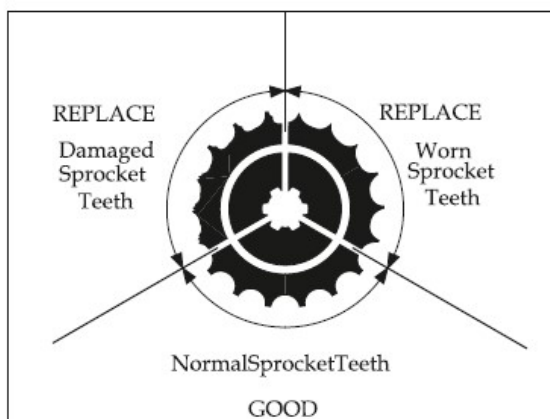
4. Postavte motocykl na stojánek. Zkontrolujte u sekundárního řetězu a ozubených kol následující:

SEKUNDÁRNÍ ŘETĚZ

- Poškozené válečky
- Volné čepy
- Suché nebo zrezivělé články
- Obroušené články
- Nadměrné opotřebení
- Špatné seřízení
- Poškozené nebo chybějící O-kroužky

ŘETĚZOVÁ KOLA

- Nadměrně opotřebené ozubení
- Zlomené nebo poškozené zuby



UPOZORNĚNÍ



Hnací řetěz s poškozenými válečky, volnými čepy nebo chybějícími O-kroužky musí být vyměněn. Řetěz, který se zdá být suchým nebo vykazuje známky rzi, vyžaduje dodatečné promazání. Nepohyblivě spojené články musí být kompletně promazány a uvolněny. Pokud nelze, nebo pokud jsou články jakkoli deformovány a poškozeny, vyměňte celý řetěz!

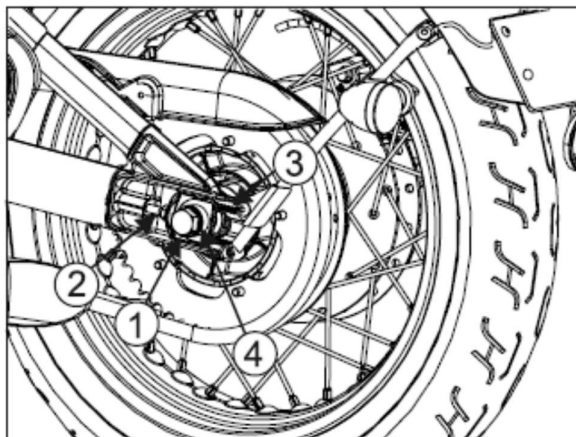
ÚDRŽBA A SERVIS

Seřízení sekundárního řetězu :

Sekundární řetěz by měl být zkontrolován a seřízen každých 1000 km. Pokud se používá převážně při vysokých rychlostech nebo s prudkou akcelerací, vyžaduje mnohem častější seřízení.

Postup pro seřízení je následující:

1. Umístěte motocykl na hlavní stojánek (příslušenství) na rovnou a pevnou plochu se zařazeným neutrálem a vypnutým zapalováním – OFF.
2. Uvolněte matici zadní osy (1) a návlačku (4)
3. Otáčejte seřizovacími šrouby (2) až po dosažení správného napnutí řetězu.



Otáčejte seřizovací šrouby řetězu ve směru hodinových ručiček k utažení řetězu nebo proti směru pro dosažení většího průvěsu. Seříd'te průvěs řetězu v polovině bodu mezi hnacím řetězovým kolem a kolem zadního kola. Otáčejte zadní kolo směrem vpřed a zkontrolujte napnutí.

4. Zkontrolujte vyrovnaní zadní osy tak, aby značka seřízení řetězu (3) byla srovnaná se zadním okrajem seřizovacích drážek.

Jak levá, tak pravá značka by měly odpovídat. Pokud je osa vychýlená, otáčejte levým či pravým seřizovacím šroubem až do okamžiku, kdy značky budou korespondovat s drážkami na obou stranách. Znovu zkontrolujte napnutí.

ÚDRŽBA A SERVIS

6. Utáhněte matici osy zadního kola na specifický kroutící moment : - 70-80 Nm.

7. Utáhněte lehce šrouby napínáků hnacího řetězu, poté dotáhněte pojistnou matici a přidržte šrouby napínáků klíčem.

8. Znovu zkontrolujte průvěs řetězu (kolem 25 – 30 mm)

Poškození spodní části rámu může být způsobeno nadměrným průvěsem řetězu více než 50 mm.

Řetěz : R520HPXR (114 článků)

ÚDRŽBA A SERVIS

Čistění a mazání

Promazávejte sekundární řetěz každých 1000 km nebo dříve v případě nutnosti.

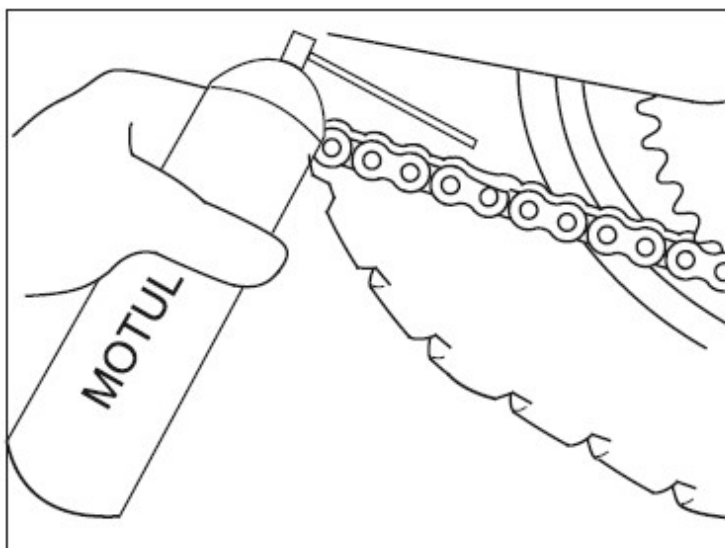
Po kontrole průvěsu, vyčistěte řetěz a ozubená kola otáčením zadního kola.

Používejte suchou látku s čistícím prostředkem pro řetězy s O-kroužky nebo neutrální prostředek.

Po vyčistění utřete dosucha a promažte mazivem na řetězy.

Nepoužívejte čistění parou nebo pod vysokým tlakem, drátěný kartáč, těkavá rozpouštědla jako benzin a benzen, brusiva nebo prostředky, které nejsou určeny specificky pro řetězy s O-kroužky. Mohlo by dojít k poškození gumových těsnění O-kroužků.

Mazivo se nesmí dostat do brzd nebo na pneumatiky.



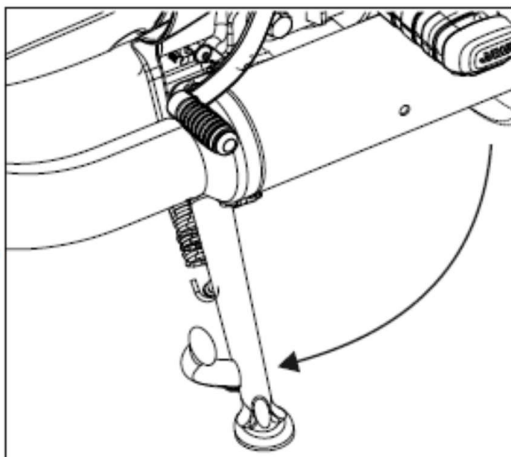
ÚDRŽBA A SERVIS

1. Zkontrolujte sestavu přední vidlice -zabrzďte přední brzdu a pumpujte nahoru a dolů vidlicí. Odpružení má být hladké a nesmí docházet k úniku oleje.
2. Pečlivě zkontrolujte těsnost odpružení předních tlumičů a zadního tlumiče.

KONTROLA BOČNÍHO STOJÁNKU

Zkontrolujte pružiny stojánu, zdali nejsou poškozené . Pokud stojánek skřípe nebo jde pohybovat ztuhá, event. se hladce sám nevrací do horní polohy , vyčistěte oblast kolem čepu a řádně promazejte šroub olejem.

Kontrola pružin a volného pohybu bočního stojánu



UPOZORNĚNÍ



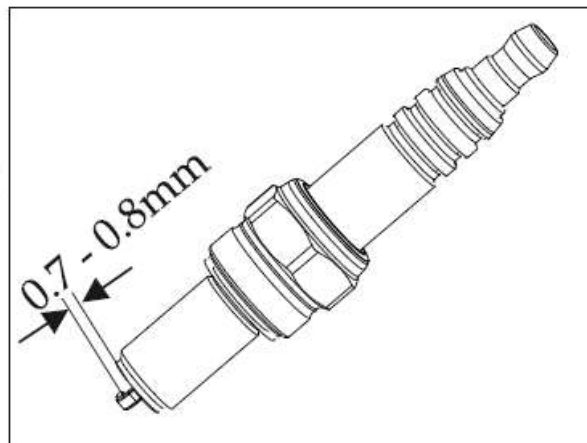
Boční stojánek se musí lehce samočinně sklápět zpět do výchozí horní polohy vždy, kdy dojde k jeho uvolnění resp. napřímení motocyklu , opřenému o boční stojánek.

ÚDRŽBA A SERVIS

ZAPALOVACÍ SVÍČKA

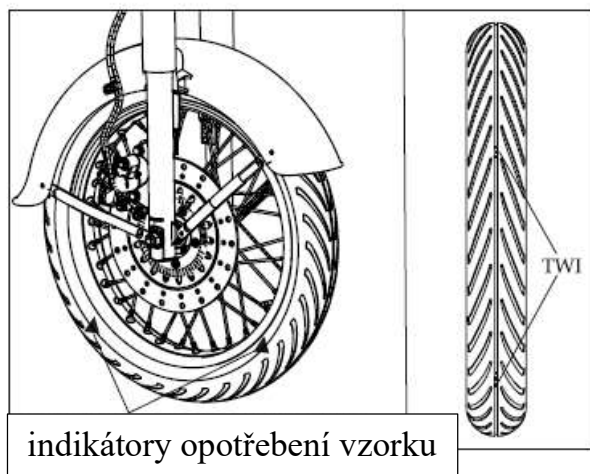
Čistění a seřízení vzdálenosti elektrod :

- Vyšroubujte zapalovací svíčku.
- Vyčistěte izolační hrot a elektrody škrabkou.
- Znovu zašroubujte svíčku.
- Nastavení vzdálenosti elektrod 0.7 – 0.8 mm.



KONTROLA KOL A PNEUMATIK

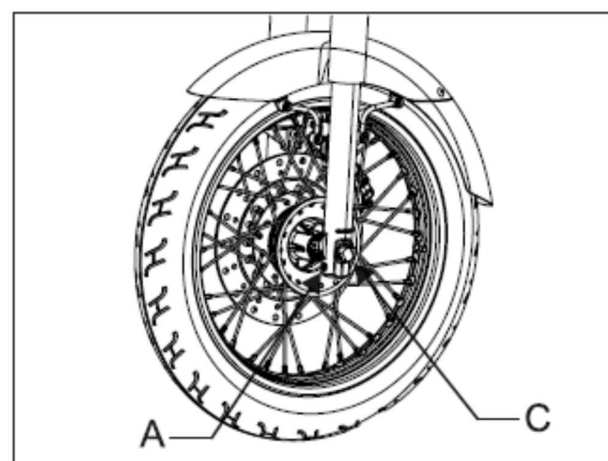
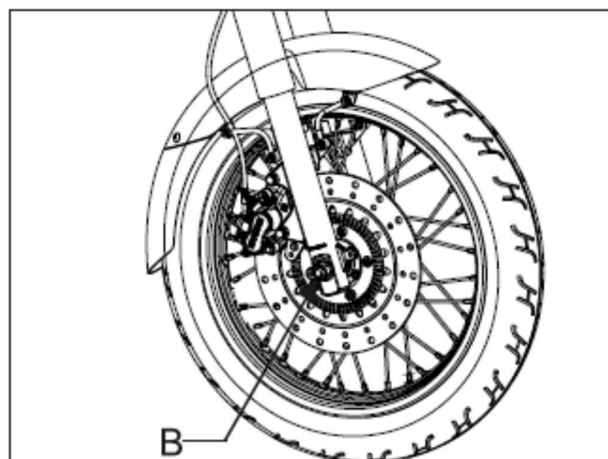
- Kontrolujte pravidelně opotřebení vzorku , zda se nevyskytují trhliny, naříznutí a jiné poškození běhounu a boků pneumatik
- Zkontrolujte a odstraňte event. kaménky, střepy, hřebíky aj. předměty zaražené ve vzorku. Je-li patrné poškození, pneu nechte opravit nebo vyměňte.
- Vyměňte pneumatiky, pokud je hloubka vzorku pod zákonným minimem.
- Pravidelně kontrolujte paprsky kol a ráfky.
- Ujistěte se, že je při montáži pneumatika správně usazená na ráfku.
- Používejte pouze předepsané pneumatiky a duše .



ÚDRŽBA A SERVIS

VYJMUTÍ PŘEDNÍHO KOLA

- Postavte motocykl na hlavní stojánek na pevnou a rovnou plochu.
- Podložte dřevěným či jiným podstavcem.
- Uvolněte svorník(A) na levé straně vidlice.
- Odstraňte matici (B) s podložkou.
- Poklepejte a vyndejte hřídel předního kola (C).
- Nakloňte stroj doprava a vyndejte kolo.
- Vložte 4 mm karton nebo jinou podložku mezi brzdové destičky tak, aby se nedotýkaly.



UPOZORNĚNÍ



- Nemačkejte páku přední brzdy při sundávání kola – brzdové čelisti by se zablokovaly resp. by mohlo dojít k nadměrnému vytlačení brzdových válečků.
- Při demontáži a montáži kola chraňte kotouč.
- Kotouč nesmí přijít do styku s olejem a jiným mazivem, které by mohly omezit brzdový efekt.

ÚDRŽBA A SERVIS

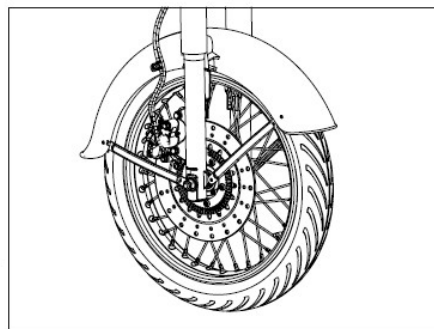
UPOZORNĚNÍ



- Zkontrolujte ložiska a vyměňte je pokud jeví známky opotřebení nebo poškození.
- Očistěte těleso i závit hřídele před montáží.

NASAZENÍ PŘEDNÍHO KOLA

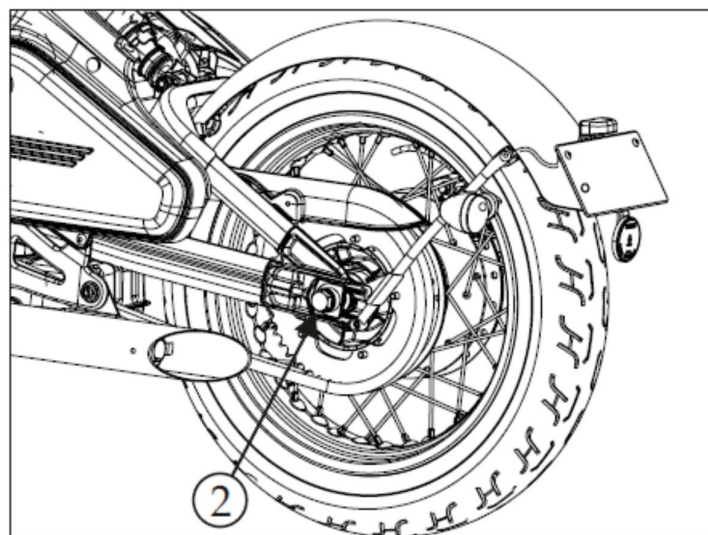
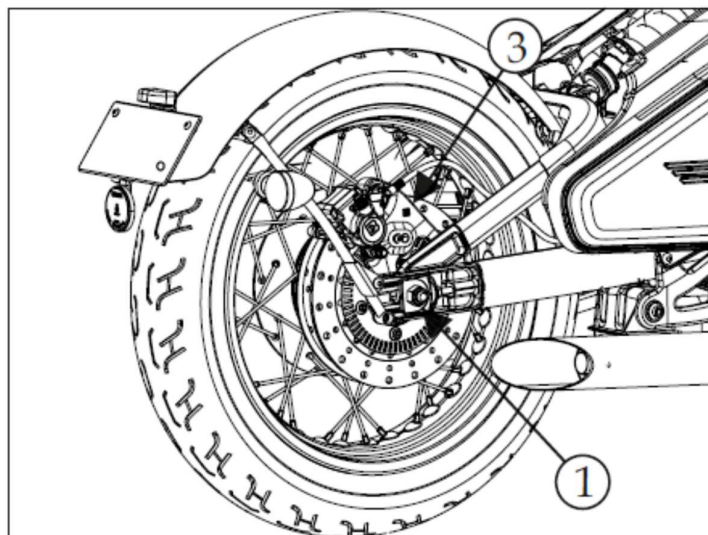
- Vyndejte podložku mezi brzdovými destičkami.
- Nasuňte kolo podél rozpěry mezi konci přední vidlice tak, aby brzdový kotouč se nacházel mezi brzdovými destičkami.
- Zasuňte a poklepejte na hřídel předního kola.
- Vložte rozpěrku a utáhněte matici na kroutící moment 70 – 80 Nm.
- Sedněte na stroj a stlačte několikrát přední vidlici ke srovnání obou ramen.
- Utáhněte svorník na pravé straně vidlice s kroutícím momentem 20 – 25 N.m.
- Zkontrolujte hladkou rotaci kola jeho otáčením.



ÚDRŽBA A SERVIS

VYJMUTÍ ZADNÍHO KOLA

- Postavte motocykl na hlavní stojánek na pevnou a rovnou plochu.
- Vyznačte polohu nastavení řetězu se zářezkou na pravé straně.
- Demontujte pojistnou matici (1) z osy kola napravo.
- Poklepejte a vysuňte osu kola (2) z levé strany spolu s napínákem řetězu a vnější rozpěrkou.
- Posuňte kolo dopředu a sundejte řetěz z ozubeného kola.
- Vytáhněte zadní držák brzdového třmene (3), posuňte ho zpátky a vyndejte.
- Nakloňte stroj a vyndejte kolo.



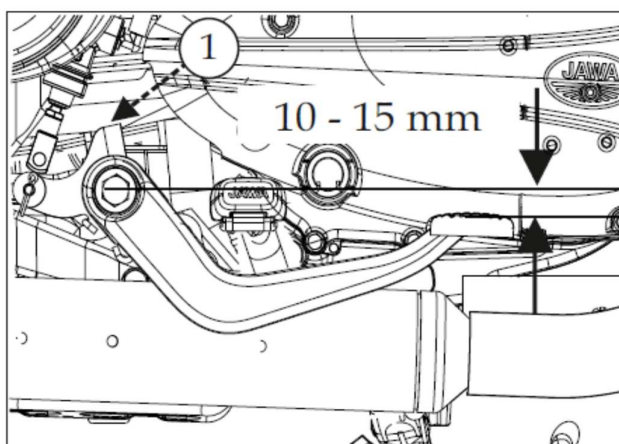
MONTÁŽ ZADNÍHO KOLA

- Nakloňte motocykl a vložte kolo.
- Zasuňte osu kola (2), vnější rozpěrku a napínák řetězu z leva.
- Zasuňte zadní držák brzdového třmene (3) podél zářezky na výkyvném rameni a vyrovnejte s otvorem na brzdovém třmeni.
- Zasuňte na doraz osu kola (2) spolu s napínákem řetězu a utáhněte pojistnou matici – utahovací moment 70 – 80 Nm.
- Namontujte řetěz na kolo a zkontrolujte hladkou rotaci kola.
- Ujistěte se, že průvěs řetězu je mezi 25 - 30 mm.

ÚDRŽBA A SERVIS

SEŘÍZENÍ VŮLE PEDÁLU ZADNÍ BRZDY

- Uvolněte matici dorazového šroubu (1).
- Otáčejte dorazový šroub pedálu do okamžiku, kdy bude brzdový pedál a přední stupačka v předepsané poloze (viz obr.).
- Utáhněte pojistnou matici (1).
- Zkontrolujte hladkou rotaci zadního kola.
Doporučený zdvih brzdového pedálu je 10-15 mm
- Zkontrolujte, že brzda nejde ztuhla a kolo se volně otáčí.



VAROVÁNÍ

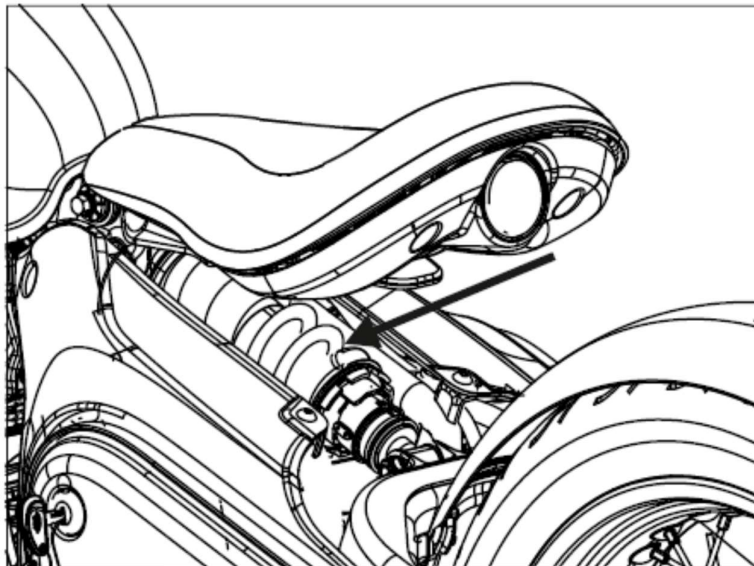


Ujistěte se vždy, že brzdy vykazují svoji standardní maximální účinnost. Neúčinné, nebo málo účinné brzdy mohou způsobit nehodu!

ÚDRŽBA A SERVIS

SEŘÍZENÍ ZADNÍHO PLYNOVÉHO TLUMIČE

- Zadní tlumič je seřiditelný, tzn. napětí pružiny může být zvýšeno nebo sníženo.
- Seřid'te předpětí tlumiče dle zatížení motocyklu. Zvětšete předpětí pružiny pro vyšší zatížení a nopak zmenšete předpětí pružiny pro menší zatížení.
- Nastavovací prvek na spodku pružiny má 7 zářezů. speciálním „C“ klíčem otáčejte dle požadovaného stupně zatížení.



UPOZORNĚNÍ



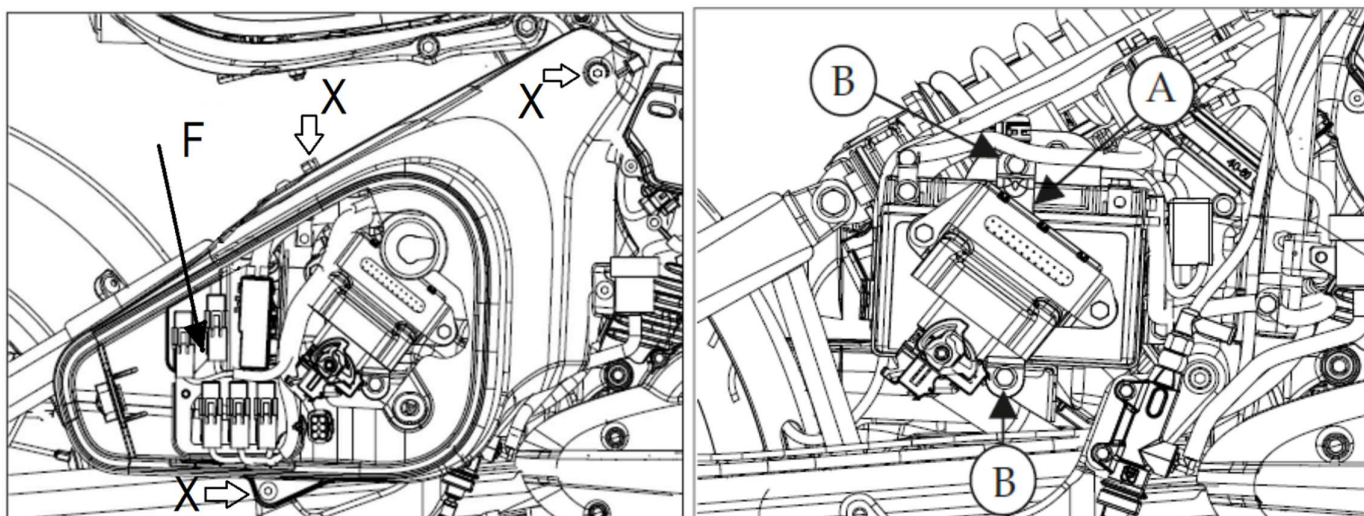
Jízda na motocyklu se špatně seřízeným tlumičem pérování může zhoršit jeho jízdní vlastnosti a způsobit ztrátu kontroly nad strojem .

ÚDRŽBA A SERVIS

AKUMULÁTOR

Akumulátorová baterie je umístěna pod pravým bočním krytem. Postup jejího vyjmutí je následující :

- Odemkněte a sundejte pravý boční kryt.
- Odmontujte plechový třmen s relé (F), odšroubováním 2 nosných šroubů.
- Odmontujte celé těleso pravého bočního krytu ,odšroubováním 4 šroubů(X).
- Rozpojte oba koncové vodiče (nejprve záporný, pak kladný).
- Vyšroubujte 2 šrouby (B) a sundejte držák (A).
- Vyndejte baterii.
- Zkontrolujte stav baterie.



ÚDRŽBA BATERIE

- Motocykl je vybaven 12V – 8 ÷ 11,2 Ah bezúdržbovým VRLA akumulátorem typu AGM.
- Vývody baterie musí být pravidelně kontrolovány (čistota, koroze).
- Baterii udržujte ideálně stále v plně nabitém stavu, pokud motocykl odstavíte z provozu na delší dobu, baterii nejlépe vyjměte z motocyklu a uschvávejte na vhodném místě dle pokynů výrobce baterie. Pravidelně dobíjejte a provádějte kontrolu stavu baterie.

ÚDRŽBA A SERVIS

POZNÁMKA



Baterii dobíjejte pouze nabíječkou a způsobem vhodnými pro daný typ akumulátorů a podle doporučení výrobce .Jinak hrozí nebezpečí poškození baterie.
Pro nejlepší životnost baterie ji nechávejte zkontrolovat a dobíjet ve specializovaném servisu

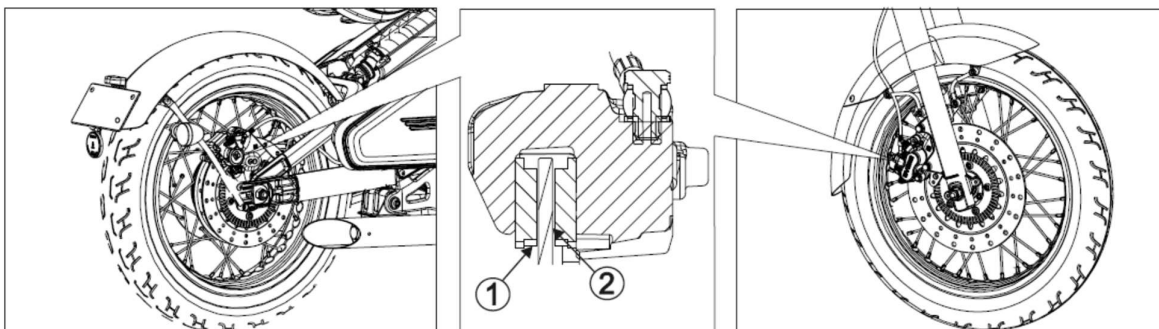
OPĚTOVNÁ MONTÁŽ BATERIE

- Vložte baterii do nosiče.
- Připojte kladný vodič (červený kabel).
- Připojte záporný vodič (černý kabel).
- Potřete koncovky vodičů vazelínou.
- Nasad'te držák k upevnění baterie a zamontujte.
- Nasad'te těleso pravého bočního krytu a upevněte zpět 4 šrouby
- Přimontujte třmen nosiče relé
- Proveďte kontrolu funkčnosti a poté nasad'te víko bočního krytu a uzamkněte.

ÚDRŽBA A SERVIS

KONTROLA BRZDOVÝCH DESTIČEK

Opotřebení brzdových destiček závisí na náročnosti používání motocyklu, stylu jízdy a stavu komunikací. Kontrolujte brzdové destičky při každé pravidelné údržbě.



(1) indikátory opotřebení (2) brzdový kotouč

Přední a zadní brzda

Zkontrolujte indikátory opotřebení(1) u každé destičky. Pokud je destička opotřebena, vyměňte destičky jako sadu.

Kontrola a sledování kotouče a jeho opotřebení

- Ověřte tloušťku kotouče na několika místech.
- Tloušťka by měla být větší než 4.5 mm.
- Vyměňte kotouč, pokud je jeho tloušťka menší, pokud je nějak poškozený, s prasklinami, nadměrně poškrábaný nebo je deformovaný.

ÚDRŽBA A SERVIS

ELEKTRICKÉ PŘÍSLUŠENSTVÍ A JEHO VÝMĚNA

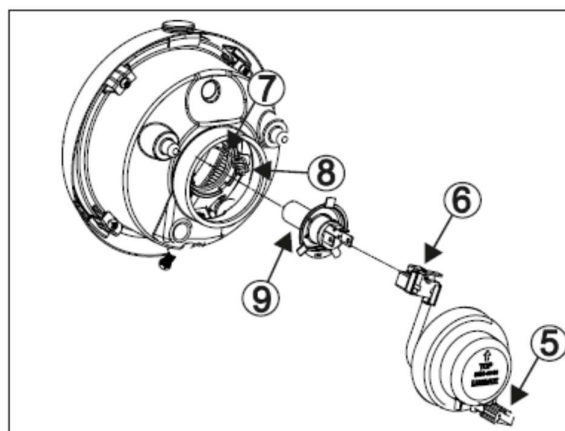
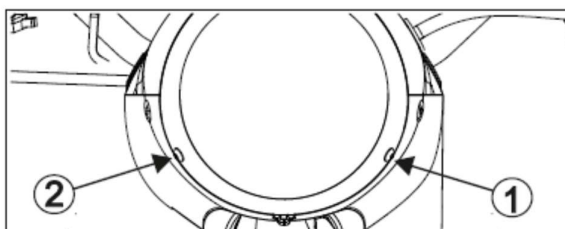
POZNÁMKA



Nikdy se nedotýkejte žárovek nechráněnou rukou. Otisky prstů na baňce žárovky sniží životnost žárovek. Při manipulaci používejte buď čistou a suchou látku, rukavici nebo papír .

VÝMĚNA ŽÁROVEK SVĚTLOMETU

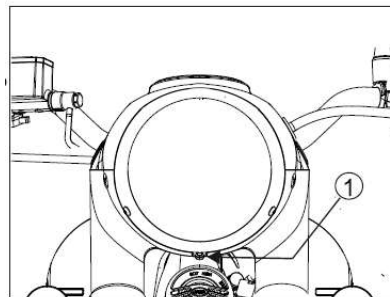
1. Vyšroubujte šrouby (1 a 2) na kraji světlometu
2. Nakloňte sestavu světlometu a uvolněte z drážky nadzvednutím a vysunutím z tělesa krytu .
3. Opatrně vyndejte světlomet
4. Vyjměte konektory kabelového svazku světlometu (5) z hlavního kabelového svazku.
5. Sundejte gumové víčko ze svazku a rozpojte přípojku světlometu (6).
6. Stlačte svorku žárovky (7) směrem dolů avyšroubujte šroub (8) k uvolnění svorky.
7. Vyjměte žárovku (9).



ÚDRŽBA A SERVIS

MONTÁŽ SVĚTLOMETU

1. Postupujte opačným postupem než bylo jeho vyjmutí.
2. Seříd'te úhel sklonu světlometu v případě nutnosti.
3. Základní nastavení světlometu je -1,5%



SEŘÍZENÍ SVĚTLOMETU

Seřízení světlometu se provádí seřizovacím šroubem (1) umístěným vespod světlometu.

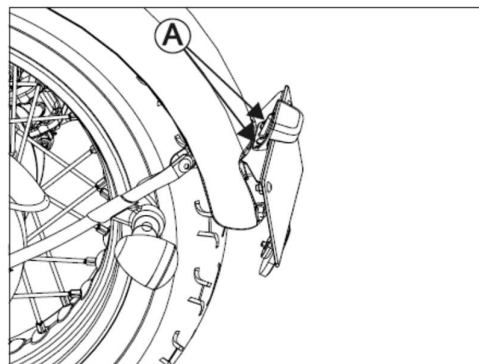
1. Otáčením šroubu ve směru hodinových ručiček snížíte úhel sklonu.
2. Otáčením šroubu proti směru hodinových ručiček zvýšíte úhel sklonu.

VYJMUTÍ OBRYSOVÉHO SVĚTLA

1. Použijte pásek na držáku světla a zlehka ho vytáhněte.
2. Vyměňte starou žárovku za novou.

VÝMĚNA SVĚTLA RZ

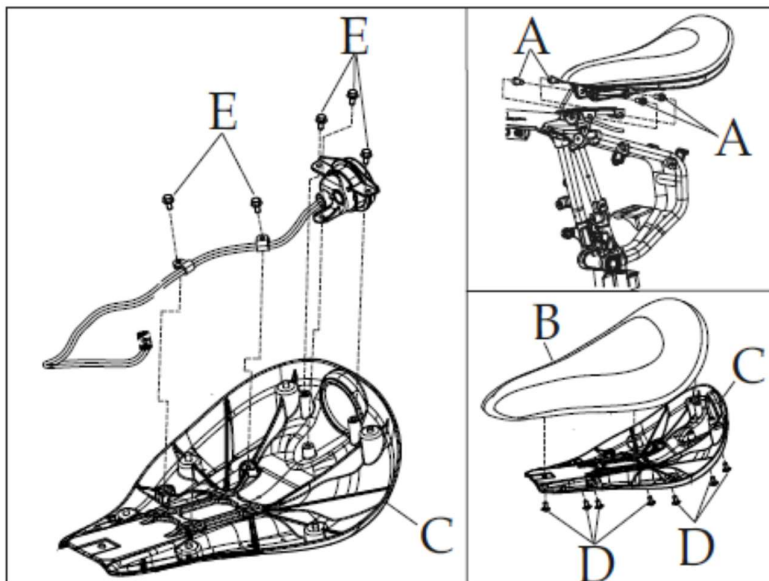
1. Sundejte 2 matky (2) umístěné na držáku registrační značky.
2. Vyndejte komplet světlo z držáku.
3. Rozpojte svorku světla RZ.
4. Vyměňte starou žárovku za novou.
5. Znovu namontujte světlo RZ.



ÚDRŽBA A SERVIS

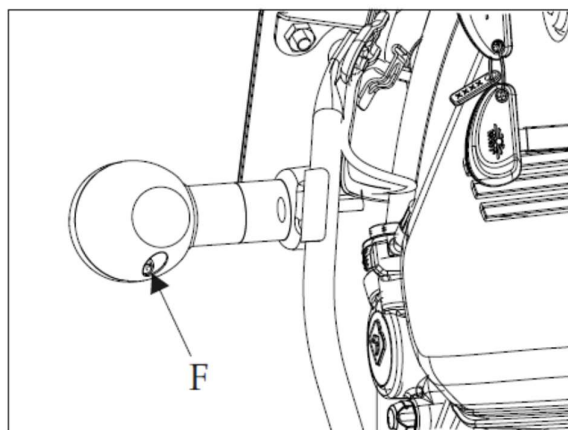
DEMONTÁŽ A MONTÁŽ KONCOVÉHO SVĚTLA

1. Odpojte zapojení koncového světla od konektoru umístěném v pravém schránkovém panelu.
2. Vyšroubujte 4 šrouby (A) a vyjměte sestavu sedla z motocyklu.
3. Sundejte sedlo (B) z desky sedla (C) vyšroubováním 7 šroubů (D).
4. Vyndejte 5 šroubů (E) a vyjměte sestavu zadního světla ze sedlové desky (C).
5. Vyměňte vadnou žárovku za novou.
6. Znovu namontujte celou sestavu v opačném pořadí demontáže



DEMONTÁŽ A MONTÁŽ SMĚROVÝCH SVĚTEL


1. Vyšroubujte šroub (F)
2. Vysuňte čočky ze spodu a zvedněte k uvolnění ze zářezu
3. Stlačte žárovku a otočte proti směru hod. ručiček, žárovku vyjměte.
4. Nainstalujte novou žárovku 12V, 10W
5. Montáž proveďte v opačném pořadí demontáže

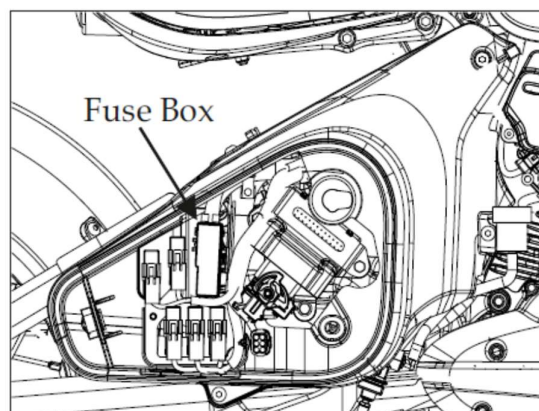



ÚDRŽBA A SERVIS

POJISTKY

- Otevřete víko boční schránky na pravé straně.
- Vyměňte vadnou pojistku za novou.

	POZNÁMKA V sadě náradí jsou 3 náhradní pojistky; nezapomeňte je doplňovat.
---	---



	UPOZORNĚNÍ V sadě náradí je nástroj na vyjmutí pojistek. Používání jiného nástroje může poškodit pojistku, ev. jiný elektrický komponent.
---	--

Pojistka č.	Funkce	Barva	Hodnota
F1	Pojistka nabíjení	zelená	30A
F2	Baterie (ECU, rychloměr, zapal. cívka)	červená	10A
F3	Svítlidla a klakson	červená	15A
F4	Elektron. vstřikování (EFI)	červená	10A
F5	Zapalování	zelená	30A
F6	Boční stojánek, směrovky, brzd. světlo	červená	10A
F7	HECU (dvoukanálový ABS)	modrá	20A
F8	Zapalování (ECU a rychloměr)	hnědá	5A

PLÁN ÚDRŽBY

I : Kontrola, C : Čistění, R : Výměna, L : Mazání, D : Kontrola průchodnosti, A : Seřízení,
T : Utažení

četnost položka, servisní úkon	co nastane dříve	PLÁNOVANÝ SERVIS						
	SERVIS	1.	2.	3.	4.	5.	6.	7.
	MĚSÍCE	1	6	12	18	24	30	36
	KM	1000	6000	12000	18000	24000	30000	36000
**	PALIVOVÉ VEDENÍ	I	I	I	I	I	I	I
**	OVLÁDÁNÍ PLYNU	I	I	I	I	I	I	I
**	VZDUCHOVÝ FILTR	C	C	R	C	R	C	R
**	ZAPALOVACÍ SVÍČKA	KAŽDÝCH 6000km I,C						
***	VŮLE VENTILŮ	I		I		I		
**	MOTOROVÝ OLEJ	R	R	R	R	R	R	R
***	OLEJOVÝ FILTR	R	-	R	-	R	-	R
***	SÍTKO OLEJOVÉHO FILTRU	C	-	-	-	C	-	-
**	PODLOŽKA VÝPUSTNÉHO ŠROUBU	R	R	R	R	R	R	R
***	FILTR PALIVOVÉHO ČERPADLA			I/R*				
**	PALIVOVÝ FILTR (PŘÍDAVNÝ)	-	-	I	I	R	-	I
**	HLADINA CHLADÍCÍ KAPALINY	I	I	I	I	I	I	I
**	CHLADÍCÍ SYSTÉM(HADICE),VĚTRÁK	I	I	I	I	I	I	I
**	NAPNUTÍ/OPOTŘEBENÍ ŘETĚZU	KAŽDÝCH 1000 KM I,L(včas seřídít)						
***	STAV KLUZÁKU ŘETĚZU			I		I		I
**	HLADINA/ÚNIK BRZDOVÉ KAPALINY	I	I	I	R	I	I	R
**	PŘ.BRZD.DESTIČKY A ZAD.POUZDRO		I	I/R	I/R	I/R	I/R	I/R
**	SPÍNAČ BRZDOVÝCH SVĚTEL			I		I		I
***	ŠROUBY PŘED. A ZAD. KOLA	I,T	I,T	I,T	UI,T	I,T	I,T	I,T

PLÁN ÚDRŽBY


I : Kontrola, C : Čistění, R : Výměna, L : Mazání, D : Kontrola průchodnosti, A : Seřízení,
T : Utažení

četnost položka, servisní úkon	co nastane dříve	PLÁNOVANÝ SERVIS						
	SERVIS	1	2	3	4	5	6	7
	MĚSÍCE	1	6	12	18	24	30	36
	KM	1000	6000	12000	18000	24000	30000	36000
**	SPOJKA /VŮLE	I	I	I	I	I	I	I
**	VÝKON TLUMIČŮ	I	I	I	I	I	I	I
**	MATKY/ŠROUBY/SPONY	I	I	I	I	I	I	I
***	PNEUMATIKY/KOLA			I		I		I
***	LOŽISKA ŘÍZENÍ	I		*I	R	*I		R
**	VŠECHNY KABELY	I	I	I	I	I	I	I
*	NAPĚTÍ BATERIE/SVORKY/VAZELINA	I	I	I	I	I	I	I
**	ÚNIK OLEJE PŘEDNÍ VIDLICE	KONTROLA PŘI KAŽDÉM SERVISU, VYMĚNIT PO 36000 KM						
**	BOČNÍ A HLAVNÍ STOJÁNEK	I	I	I	I	I	I	I
***	LOŽISKA VÝKYVNÉHO RAMENE	-	-	I	I			
**	ČEP BOČNÍHO STOJÁNKU A STUPAČKA SPOLUJEZDCE	L	L	L	L	L	L	L
***	EFI – ELEKTRON.VSTŘIKOVÁNÍ	I	I	I	I	I	I	I
***	LOŽISKA KOL			I	I			
***	PAPRSKY KOL A RÁFKY	I,T	I,T	I,T	I,T	I,T	I,T	I,T

PLÁN ÚDRŽBY

I : Kontrola, C : Čistění, R : Výměna, L : Mazání, D : Kontrola průchodnosti, A : Seřízení,
T : Utažení

četnost položka, servisní úkon	co nastane dříve	PLÁNOVANÝ SERVIS						
		SERVIS	1	2	3	4	5	6
	MĚSÍCE	1	6	12	18	24	30	36
	KM	1000	6000	12000	18000	24000	30000	36000
**	UKAZATEL ZÁVAD (MIL)	POKUD SIGNALIZUJE, PROVÉST DIAGNOSTIKU OBD						
**	UTAŽENÍ ZAJIŠŤ. ŠRUBU VÝFUKU	I	I	I	I	I	I	I

POZNÁMKA 	<ol style="list-style-type: none"> Servisní úkony provádějte častěji , pokud motocykl pravidelně provozujete v náročnějších podmínkách (prašné prostředí, krátké jízdy se studeným motorem , městský provoz s dlouhým stáním na volnoběh , extrémně horké počasí apod.) Pro vyšší km nájezdy, než uvedeno v plánu pokračujte v provádění servisních úkonů dále v odpovídajících intervalech Servisní úkony musí být prováděny každých 6 měsíců nebo 6000km, co nastane dříve. Interval pro výměnu motorového oleje jsou platné pouze při použití doporučeného oleje : MOTUL H-TECH 100 4T 10W50 nebo CASTROL-10W50 JASO MA-2
--	---

I/R* Zkontrolujte průtok paliva; pokud není dostatečný , nechte zkontrolovat palivové čerpadlo, nedává-li dostatek paliva a tlak ,nechte ho vyměnit.

* Může provádět zákazník sám

** Doporučení pro specializovaný servis


*** Výhradně specializovaný servis

PÉČE O MOTOCYKL

ČISTĚNÍ

Pravidelným čistěním stroje ochráníte povrchový lak, zároveň zjistíte stav ev. poškození, opotřebení, únik oleje a ostatních kapalin.

Nepoužívejte čisticí prostředky, které nejsou specificky určené pro povrch motocyklů a aut. Mohou obsahovat nešetrné prostředky nebo chemická rozpouštědla, která by mohla poškodit lak, kovové a umělohmotné části.

UPOZORNĚNÍ 	Nedoporučuje se čistění tlakovou vodou. Voda by mohla pod tlakem vniknout do ložisek , elektrických zařízení a dalších komponent a iniciovat jejich korozi ,opotřebení či nefunkčnost.
--	--

Příprava pro mytí

1. Vyhněte se čistění motocyklu v zahřátém stavu. Nechte motor a výfuk vychladnout.
2. Zakryjte elektrické přepínače igelitovou fólií tak, aby do nich nepronikla voda.
3. Vytáhněte klíč zapalování a utěsněte spínač zapalování lepící páskou.
4. Používejte nízkotlakou vodní trysku.
5. Nikdy nepoužívejte tlakovou vodu na světlomet, rychloměr, směrová světla, přední a zadní náboje kol, elektrické spoje, kabely, systém zapalování, zapalovací svíčku, baterii, brzdové válce, brzdový třmen, žebra chladiče a podsedadlový prostor.
6. Nepoužívejte petrolej a naftu na lakované a gumové části.
7. Na lakované části použijte vlažnou vodu a neagresivní čisticí prostředky k odstranění špíny aj.

PÉČE O MOTOCYKL

Během mytí

1. Opláchněte celý motocykl studenou vodou a smyjte špínu
2. Vyčistěte stroj studenou vodou, houbou či měkkou látkou
3. Plastové části vyčistěte navlhčenou houbou nebo látkou
4. Čočky světlometu se po umytí okamžitě zamlží. Nechte běžet motor s rozsvíceným světlometem, pára za okamžik zmizí.
5. Opláchněte motocykl větším množstvím čisté vody.

Po mytí


1. Odstraňte igelit a lepicí pásku z řídkových přepínačů a spínače zapalování
2. Vysušte motocykl, spusťte motor a několik minut nechte běžet.
3. Před jízdou vyzkoušejte několikrát brzdy k dosažení běžného brzdného výkonu
4. Po mytí a vysušení promažte hnací řetěz

Po umytí motocyklu můžete použít dostupný čistící a neodírající spray/leštěnku nebo kvalitní tekutý nebo pastový vosk.

PÉČE O STROJ

POKYNY PRO USKLADNĚNÍ

1. Ujistěte se, že benzinová nádrž je maximálně vyprázdněná
2. Ujistěte se, že chladicí systém je naplněn originální chladicí kapalinou : Motul Inugel Expert / Castrol Redicool HD (PREMIX)
3. Vyměňte motorový olej
4. Vyndejte baterii. Uchovávejte ji před mrazem a přímým sluncem
5. Promazejte hnací řetěz
6. Nahustěte pneumatiky na specifický tlak
7. Skladujte motocykl na suchém místě bez větších výkyvů teploty

VAROVÁNÍ 	Benzin je vysoce zápalný a výbušný. Můžete být při manipulaci popáleni nebo vážně poraněni . <ul style="list-style-type: none">• Vypněte motor a odstraňte možnosti vzniku jisker nebo plamene• Plňte nádrž pouze venku• Okamžitě vysoušejte rozlité hořlaviny
--	--

PÉČE O MOTOCYKL

PO DLOUHÉM USKLADNĚNÍ

1. Odkryjte a vyčistěte motocykl.
2. Vyměňte motorový olej.
3. Dobijte a nainstalujte baterii.
4. Proveďte všechny kontrolní úkony před jízdou a otestujte motocykl v nízkých rychlostech.


PRO PŘÍPAD NENADÁLÝCH UDÁLOSTÍ PŘI NEHODĚ

VAROVÁNÍ



Po nehodě je prioritní osobní bezpečnost. Pokud jste Vy nebo jiná osoba zraněni, zjistěte stupeň poranění. V případě nutnosti volejte pohotovost a policii. Řiďte se platnými předpisy pro tyto případy.

ODSTRAŇOVÁNÍ PORUCH

POZNÁMKA 	1. Jsou popsány možné příčiny a opatření 2. Některé úkony můžete provádět sami
--	---

ZÁVADA	MOŽNÁ PŘÍČINA	OPATŘENÍ
Motocykl nестartuje (starter netočí)	Spínač zapalování vypnut – OFF.	Zapněte zapalování.
	Bezpečnostní spínač na pravé straně řídítek vypnut - OFF	Nastavte spínač do polohy“ ON“.
	Není zařazen neutrál , není smáčknuta spojková páčka.	Stiskněte páčku spojky resp. zařaďte neutrál. Nastartujte.
	Akumulátor je vybitý	Zkontrolujte,zda je napětí vyšší než 12,4V, akumulátor dobijte event. Vyměňte.
	Vypálená pojistka.	Vyměňte.
	Volné spoje elektroinstalace přívodu el. ke starteru a relé	Ujistěte se ,že všechny spoje a vedení jsou zapojeny a dotaženy
	Vadné relé starteru.	Zkontrolujte funkčnost, event. Vyměňte
	Závada spínače spojky, snímače neutrálu nebo spínače tlačítka startéru.	Zkontrolujte, event. Vyměňte.
	Vadná kabeláž . Uvolněné spoje v kabeláži, konektory.	Ujistěte se, že všechny spoje a vedení jsou zapojeny, příp. dotaženy. Zkontrolujte konektory a vodiče kabeláže,event. opravte.
Chybový kód (DTC) v diagnostice ECU, (MIL) kontrolka chyby svítí	Zkontrolujte chybný kód v diagnostice a odstraňte závadu.	
Porouchaný spouštěč motoru.	Zkontrolujte, event. Vyměňte	

ODSTRAŇOVÁNÍ PORUCH

ZÁVADA	MOŽNÁ PŘÍČINA	OPATŘENÍ
Spouštěč motoru se obtížně roztáčí	Slabá/vybitá baterie.	Měla by být na více než 12.4V, dobijte.
	Slabé články baterie.	Během startování by nemělo klesnout napětí pod 6.0V.
	Vadný spouštěč motoru.	Zkontrolujte funkci.
	Uvolněné spoje.	Ujistěte se, že všechny spoje a vedení jsou zapojeny.
Motocykl nestartuje (starter jím otáčí, ale motor nenaskočí)	Závada zapalovací svíčky.	Zkontrolujte, event. Vyměňte.
	Jiskřiště svíčky.	Seříd'te správnou vzdál. elektrod
	Ucpaný přívod paliva.	Vyčistěte přívod paliva.
	Senzor náklonu nefunguje správně nebo rozpojený, zkratovaný kontakt.	Zkontrolujte, event. Vyměňte
	Nefunkční automatický dekompresor vačky.	Ujistěte se, že je vůle setrvačníku výfukové vačky.
	Nedostatek paliva nebo nevhodné či staré palivo v nádrži	Zkontrolujte, ev. doplňte nebo vyměňte.
	Povolená zapalovací svíčka, není komprese	Dotáhnout svíčku
	Ozubené kolečko motoru poškozeno.	Vyměňte.
	Vadný systém zapalování.	Pokud je svíčka v pořádku, přesto jiskru nedává, zkontrolujte elektrický systém.
	Vsřikovač paliva nefunguje správně	Zkontrolujte el.funkčnost, funkci rozstřiku paliva, event. vyměňte
	Palivové čerpadlo nefunguje/nízký tlak paliva.	Zkontrolujte čerpadlo a pomocí diagnostiky změřte objem paliva.
	Chybový kód (DTC) v diagnostice ECU, (MIL) kontrolka chyby svítí	Zkontrolujte chybový kód v diagnostice a odstraňte zjištěnou závadu.
	Spojka patřičně nevypíná/unáší.	Seříd'te vůli bowdenu spojky.

ODSTRAŇOVÁNÍ PORUCH

ZÁVADA	MOŽNÁ PŘÍČINA	OPATŘENÍ
Motocykl nenastartuje (starter jím otáčí ,motor vynechává a ihned zhasíná)	Voda v nádrži/palivovém potrubí.	Vyčistěte škrtkící klapku / nádrž, natankujte nové palivo
	Zanesená svíčka/ poškozená izolace.	Vyčistěte nebo vyměňte.
	Slabá nebo nepravidelná jiskra na zapalovací svíčke	Zkontrolovat magneto zapalování včetně snímače.
	Uvolnění/únik v hadičce /vedení vstřikování.	Dotáhněte hadičku/vedení, Vyměňte pokud nutné.
	Slabá komprese.	Zkontrolujte a navštivte dealera.
	Vsřikovač paliva nefunguje správně	Zkontrolujte el.funkčnost , funkci rozstříku paliva , event. vyměňte
Vysoká spotřeba oleje	Únik oleje.	Zkontrolujte a navštivte dealera.
	Nízká hladina oleje.	Zkontrolujte a doplňte.
	Únik v odvodu vzduchu.	Zkontrolujte a navštivte dealera.
	Poškozené, opotřebené části válce/ pístu.	Zkontrolujte a navštivte dealera.
Motor nepodává výkon	Vadný přívod paliva.	Vyčistěte přívod paliva/potrubí/odvodu vzduchu.
	Krajní vůle spojovacího bowdenu a prokluzování spojky.	Seříd'te vůli bowdenu.
	Zanesený vzduchový filtr.	Vyčistěte/vyměňte.
	Uvolnění/únik v sacím traktu v upevnění klapky tělesa.	Utáhněte sací hadice/vstřík, jinak vyměňte.
	Zadní řetěz příliš napnut.	Seříd'te správnou vůli řetězu.
	Podhuštěné pneumatiky	Proved'te předepsané nahuštění
	Motocykl běží v záložním systému (LIMP)	ukazatel závad MIL svítí – kontaktujte dealera viz přehrábí motoru.
Motor „klepe“	Porucha v systému EFI /ECU	Zkontrolujte/ kontaktujte servisní místo
	Netěsnost v sání	Zkontrolujte a opravte

ODSTRAŇOVÁNÍ PORUCH

ZÁVADA	MOŽNÁ PŘÍČINA	OPATŘENÍ
Přehřívání motoru	Únik v systému chlazení.	Zkontrolujte a opravte.
	Netěsnost sání /přisávání vzduchu	Zkontrolujte a opravte.
	Nevhodné palivo.	Použijte kvalitní palivo.
	Nefungující ventilátor chladiče.	Zkontrolujte a opravte.
	Netěsnost tlumičů/výfukového systému.	Zkontrolujte a opravte.
Při jízdě stroj vynechává (motor naskočí, běží nepravidelně nebo zhasíná)	Vadný přívod paliva.	Vyčistěte přívod paliva.
	System nasávání / přívodu paliva.	Zkontrolujte a opravte.
	Nevhodné palivo.	Použijte kvalitní palivo.
	Netěsnost tlumičů/výfukového systému.	Zkontrolujte a opravte.
	Neprůchozí odvětrání palivové nádrže/kanystru s aktivním uhlím	Uvolněte neprůchozí odvětrání
	Zanesený / ucpaný chladicí systém.	Zkontrolujte a opravte.
Motor běží, ale chod naprázdno není řádný	Vadný vzduch. regulační ventil.	Zkontrolujte ventil, vyměňte.
	Nesprávná montáž regulačního ventilu.	Zajistěte správnou montáž.
	Vybitá baterie.	Měla by být více než 12.4V, dobijte.
	Ukazatel závady (MIL) na rychloměru.	Použijte diagnostiku na opravu chybného kódu.
	Opačná polarita snímače zapalování.	Zajistěte správnou polaritu vedení snímače.

ODSTRAŇOVÁNÍ PORUCH

ZÁVADA	MOŽNÁ PŘÍČINA	OPATŘENÍ
Nedostatečná funkce brzd	Nesprávně seřízené vůle ovladačů brzd.	Dodatečně seřídit.
	Olej/mastnota na obložení destiček/ kotoučích.	Zkontrolujte, vyčistěte.
	Opotřebené/nestejně obložení destiček.	Vyměňte obložení.
	Poškozený kotouč/nerovnoměrné opotřebení.	Vyměňte obložení.
	Zavzdušnění brzdy.	Správné odvzdušnění brzdového systému.
	Únik brzd. kapaliny.	Zkontrolujte a opravte/vyměňte vadný díl/vedení.
Motocykl se při jízdě vlní ,vibruje / jízda je neklidná	Ráfek kola „hází“.	Zkontrolujte a opravte.
	Uvolněné/vadné paprsky kola.	Utáhněte /vyměňte.
	Špatně namontované pneumatiky.	Správně namontujte.
	Porušená souosost kola.	Zajistěte správnou souosost.
Nadměrná spotřeba paliva	Únik paliva.	Zkontrolujte a opravte.
	Špatná funkce elektronického EFI zapalování.	Zkontrolujte a navštivte dealera.
	Ucpaný vzduchový filtr.	Zkontrolujte a vyměňte..
	Slabá komprese.	Zkontrolujte a navštivte dealera.
	Podhustěné pneumatiky.	Nahustěte dle specifikace.

ODSTRAŇOVÁNÍ PORUCH

ZÁVADA	MOŽNÁ PŘÍČINA	OPATŘENÍ
Světla nesvítí	Klíč zapalování je vypnutý OFF.	Zapněte klíč zapalování ON.
	Vybitá baterie.	Měla by být na více než 12.4V, dobijte.
	Vypálená pojistka/vadná funkce relé.	Vyměňte.
	Hlavní vypínač nefunguje.	Zkontrolujte propojení.
	Žárovka/LED se roztavila.	Vyměňte.
	Uvolněné spoje.	Ujistěte se, že všechny spoje a vedení jsou připojeny.
	Vadná kabeláž.	Zkontrolujte zapojení v kabeláži.
	Vadná ECU elektronická kontrolní jednotka.	Zkontrolujte a navštivte dealera.
Nedostatečná intenzita světla světlometu	Poškozená patice, nesprávně namontovaná žárovka.	Viz. pokyny pro výměnu žárovky světlometu.
	Špinavá/poškozená parabola.	Zkontrolujte poškození a závady, event. vyměňte.
	Vybitá baterie.	Měla by být na více než 12.4V, dobijte.
	Napětí výkonu regulátoru je nízké.	Zkontrolujte napětí, tzn. >13.5V, Vyměňte.
Nelze přepnout dálková a potkávací světla	Vadné přepínače světel.	Zkontrolujte připojení.
	Vadné relé světlometu.	Vyměňte.
	Vadná kabeláž.	Zkontrolujte připojení.

ODSTRAŇOVÁNÍ PORUCH

ZÁVADA	MOŽNÁ PŘÍČINA	OPATŘENÍ
Špatný ukazatel rychlosti stroje	Nadměrná vzdálenost mezi kotoučem a senzorem.	Seřid'te.
	Uvolněné spoje.	Ujistěte se, že všechny spoje a vedení jsou správně zapojeny.
	Vadný sensor rychlosti/ rychloměru.	Vyměňte.
Ukazatel rychloměru nečitelný/nefunguje	Vypnutý klíč zapalování OFF.	Zapněte klíč zapalování ON.
	Uvolněné spoje.	Ujistěte se, že všechny spoje a vedení jsou správně zapojeny.
	Vadný rychloměr.	Vyměňte.
	Vybitá baterie/vadný sensor.	Měla by být na více než 12.4V, dobijte.
Nefunkční klakson	Vypnutý klíč zapalování OFF.	Zapněte klíč zapalování ON.
	Vybitá baterie.	Měla by být na více než 12.4V, dobijte.
	Uvolněné spoje.	Ujistěte se, že všechny spoje a vedení jsou správně zapojeny.
	Přepálená pojistka.	Vyměňte.
	Spínač klaksonu nefunguje.	Zkontrolujte zapojení.
Nedostatečná hlasitost klaksonu	Vybitá baterie.	Měla by být na více než 12.4V, dobijte.
	Uvolněné spoje.	Ujistěte se, že všechny spoje a vedení jsou správně zapojeny.
	Nesprávné nastavení šroubu.	Seřid'te.

ODSTRAŇOVÁNÍ PORUCH

ZÁVADA	MOŽNÁ PŘÍČINA	OPATŘENÍ
Ukazatel paliva nevykazuje stav	Vypnutý klíč zapalování OFF.	Zapněte klíč zapalování ON.
	Vybitá baterie.	Měla by být na více než 12.4V, dobijte.
	Uvolněné spoje.	Ujistěte se, že všechny spoje a vedení jsou správně zapojeny.
	Vadné čidlo ukazatele stavu paliva/vadný rychloměr	Zkontrolujte elektrické čidlo paliva, vyměňte.

SERVISNÍ KNÍŽKA

Záznam o provedení plánované údržby a prohlídky

<i>Prohlídka:</i>	<i>1.000 km</i>	<i>Datum, razítko a podpis servisu</i>
<i>Stav km na tachometru</i>	km	

Záznam o provedení plánované údržby a prohlídky

<i>Prohlídka:</i>	<i>6.000 km</i>	<i>Datum, razítko a podpis servisu</i>
<i>Stav km na tachometru</i>	km	

Záznam o provedení plánované údržby a prohlídky

<i>Prohlídka:</i>	<i>12.000 km</i>	<i>Datum, razítko a podpis servisu</i>
<i>Stav km na tachometru</i>	km	

Záznam o provedení plánované údržby a prohlídky

<i>Prohlídka:</i>	<i>18.000 km</i>	<i>Datum, razítko a podpis servisu</i>
<i>Stav km na tachometru</i>	km	

Záznam o provedení plánované údržby a prohlídky

<i>Prohlídka:</i>	<i>24.000 km</i>	<i>Datum, razítko a podpis servisu</i>
<i>Stav km na tachometru</i>	km	

Záznam o provedení plánované údržby a prohlídky

<i>Prohlídka:</i>	<i>30.000 km</i>	<i>Datum, razítko a podpis servisu</i>
<i>Stav km na tachometru</i>	km	

Záznam o provedení plánované údržby a prohlídky

<i>Prohlídka:</i>	<i>36.000 km</i>	<i>Datum, razítko a podpis servisu</i>
<i>Stav km na tachometru</i>	km	

I. vydání 2021

Přijímání textových a obrazových informací uvedených v této publikaci k dalšímu autorství a publikování je zakázáno. Všechny nároky vyplývající ze zákona o autorském právu náleží výhradně firmě JAWA Moto spol. s r. o.

JAWA Moto spol. s r. o., Brodce 46, 257 41 Týnec nad Sázavou,
Telefon: 00420 317 720 281, e-mail: prodej@jawa.eu , www.jawa.eu